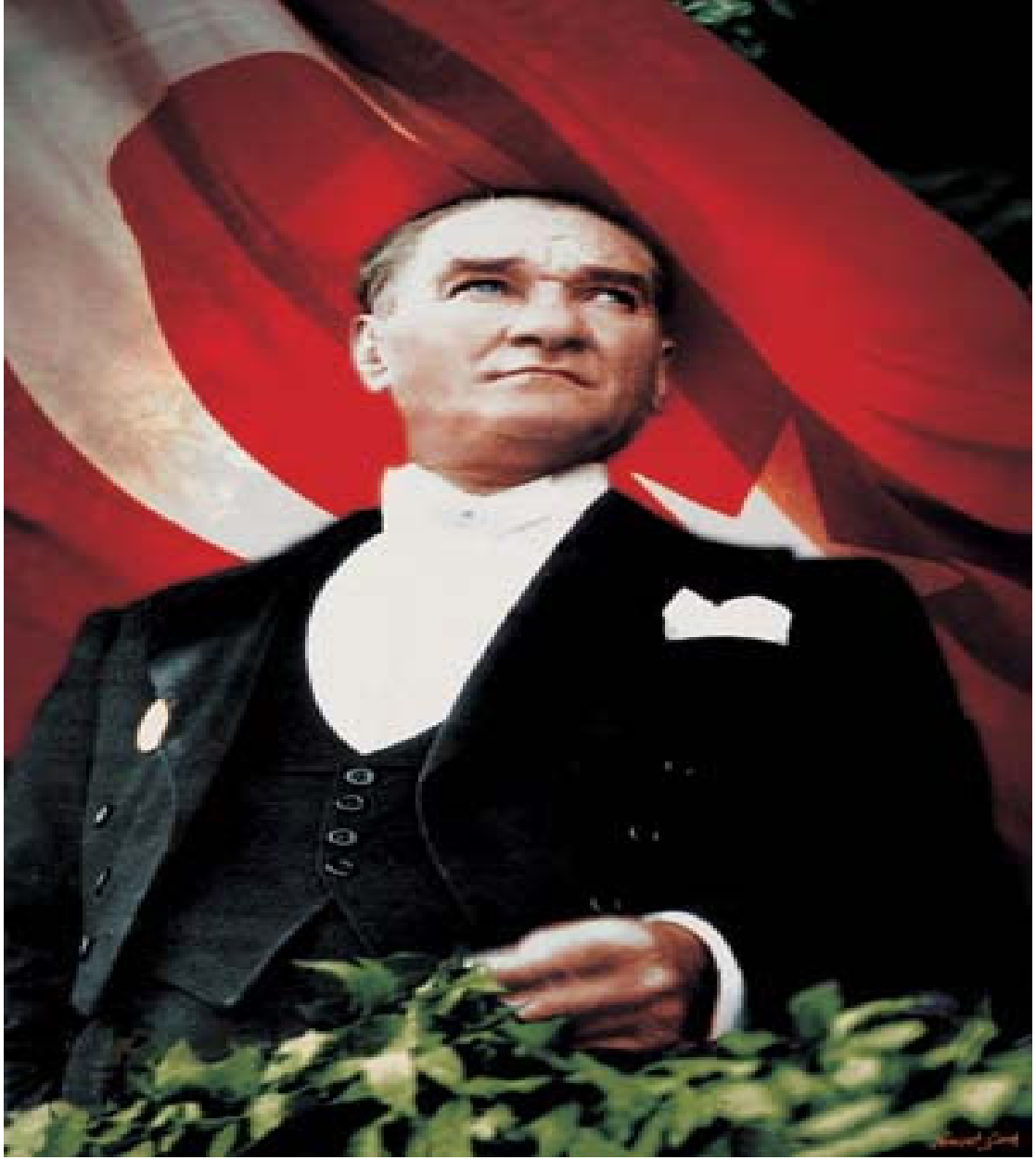


T.C.  
OSMANGAZİ KAYMAKAMLIĞI  
SOMUNCUBABA İMAM HATİP ORTAOKULU MÜDÜRLÜĞÜ

# 2024-2028 STRATEJİK PLANI





*Eğitimidir ki bir milleti ya özgür,  
bağımsız, şanlı ve yüce bir toplum halinde yaşatır  
ya da onu köleliğe ve yoksulluğa iter.*

*Mustafa Kemal ATATÜRK*

### Okul/Kurum Bilgileri

<b>İli:</b> BURSA		<b>İlçesi:</b> Osmangazi	
<b>Adres:</b>	Güneştepe Mh. 275.Sokak, No:2	<b>Coğrafi Konum (link)</b>	40°15'28.7"N 29°00'05.9"E
<b>Telefon Numarası:</b>	0224 248 75 00	<b>Faks Numarası:</b>	-
<b>e- Posta Adresi:</b>	759263@meb.k12.meb.gov.tr	<b>Web sayfası adresi:</b>	<a href="https://somuncubabaimamhatip.meb.k12.tr/">https://somuncubabaimamhatip.meb.k12.tr/</a>
<b>Kurum Kodu:</b>	759263	<b>Öğretim Şekli:</b>	İkili Eğitim

## SUNUŞ



Yetiřilmesi zor hatta bazen de imkânsız diye dūřündüğümüz, baş döndürücü teknolojik geliřmeler, ÷lkelerin sınırlarını deęiřtiren ÷lke mühendislikleri, insan beynine hükmeden bilimsel çabalar, sinema, reklam vb. teknolojiyi kullanarak genç beyinlerimizi kendi emelleri doęrultusunda yönlendiren bir dünyada yařıyoruz. Bir tür “Var olma gayreti” de diyebileceğimiz bu çetin mücadelede planlı ve programlı çalıřmak, geleceğimizin bekası için stratejilerimizi belirlemek ve uygulamak zorundayız. En küçük iř ve iřletmelerin dahi plansızlıęının kendi sonlarını getirdięi çağımızda, bütün kurumlara elaman yetiřtiren okullarımızın planlılıęı sonraki her türlü duruma zemin hazırlayacaktır. İnsanlıkla ilgili bütün iyi projeler okullarımızda uygulanmalı ki düzenli ve planlı bir nesil oluşturabilelim.

Kapsamlı ve özgün bir çalıřmanın sonucu hazırlanan bu Stratejik Plan okulumuzun çaęa uyumu ve geliřimi açısından tespit edilen ve ulařılması gereken hedeflerin yönünü doęrultusunu ve tercihlerini kapsamaktadır. Katılımcı bir anlayıř ile oluşturulan Stratejik Plânın, okulumuzun eęitim yapısının daha da güçlendirilmesinde bir rehber olarak kullanılması amaçlanmaktadır. Belirlenen stratejik amaçlar doęrultusunda okulumuzun 2024-2028 yıllarına ait stratejik plânı hazırlanmıřtır. Okulumuza ait bu planın hazırlanmasında her türlü özveriye gösteren ve sürecin tamamlanmasına katkıda bulunan idarecilerimize, stratejik planlama ekiplerimize, İlçe Milli Eęitim Müdürlüğümüz Strateji Geliřtirme Bölümü çalıřanlarına teřekkür ediyor, bu plânın başarıyla uygulanması ile okulumuzun başarısının daha da artacaęına inanıyor, tüm personelimize başarılar diliyorum.

**Necati KARAARSLAN**  
**OKUL MÜDÜRÜ**

# İÇİNDEKİLER

SUNUŞ.....	4
1. GİRİŞ VE STRATEJİK PLANIN HAZIRLIK SÜRECİ.....	7
1.1 Strateji Geliştirme Kurulu ve Stratejik Plan Ekibi .....	7
1.2 Planlama Süreci .....	7
2. DURUM ANALİZİ.....	11
2.1 Kurumsal Tarihçe.....	12
2.2 Uygulanmakta Olan Stratejik Planın Değerlendirilmesi.....	13
2.3 Mevzuat Analizi .....	16
2.4 Üst Politika Belgeleri Analizi.....	18
2.5 Faaliyet Alanları ile Ürün/Hizmetlerin Belirlenmesi.....	19
2.6 Paydaş Analizi.....	20
2.7 Kuruluş İçi Analiz .....	24
2.7.1 Teşkilat Şeması.....	25
2.7.2 İnsan Kaynakları.....	26
2.7.3 Teknolojik Düzey .....	30
2.7.5 İstatistik Veriler .....	33
<b>Sınıf ve Öğrenci Bilgileri.....</b>	<b>34</b>
2.8 Çevre Analizi (PESTLE) .....	34
2.9 Güçlü ve Zayıf Yönler ile Fırsatlar ve Tehditler (GZFT) Analizi.....	36
3. GELECEĞE BAKIŞ.....	40
3.1 Misyon.....	40
3.2 Vizyon .....	40
3.3 Temel Değerler .....	41
3.4 Amaç, Hedef ve Performans Göstergesi ile Stratejiler .....	41
4. MALİYETLENDİRME.....	48
5. İZLEME VE DEĞERLENDİRME.....	51
EKLER:.....	53

# **1.BÖLÜM**

## **GİRİŞ VE STRATEJİK PLANIN HAZIRLIK SÜRECİ**

# 1. GİRİŞ VE STRATEJİK PLANIN HAZIRLIK SÜRECİ

## 1.1 Strateji Geliştirme Kurulu ve Stratejik Plan Ekibi

Stratejik Planlama çalışmaları, Millî Eğitim Bakanlığı Strateji Geliştirme Başkanlığının 2022-21 Sayılı Genelgesi gereğince başlatılmıştır.

Strateji Geliştirme Kurulu: Okul müdürünün başkanlığında, bir okul müdür yardımcısı, bir öğretmen ve okul/aile birliği başkanı ile bir yönetim kurulu üyesi olmak üzere 5 kişiden oluşan üst kurul kurulur.

Stratejik Plan Ekibi: Okul müdürü tarafından görevlendirilen ve üst kurul üyesi olmayan müdür yardımcısı başkanlığında, belirlenen öğretmenler ve gönüllü velilerden oluşur.

*Tablo 1. Strateji Geliştirme Kurulu ve Stratejik Plan Ekibi Tablosu*

Strateji Geliştirme Kurulu Bilgileri		Stratejik Plan Ekibi Bilgileri	
Adı Soyadı	Ünvanı	Adı Soyadı	Ünvanı
Necati KARAARSLAN	Müdür	Yusuf KUNTOĞLU	Müdür Yardımcısı
Serdar ÇAKIROĞLU	Öğretmen	Rümeysa OKTAY ÖZKAN	Öğretmen
Davut ŞİT	Öğretmen	Yasin Ramazan RUHİOĞLU	Öğretmen
Özkan YILDIZ	Öğretmen	Aslı KURT	OAB Başkan Yrd.
Canan GÜRCAN	OAB Başkanı	Özcan YÜKSEL	Veli

## 1.2 Planlama Süreci

*2024-2028 dönemi stratejik plan hazırlanma süreci Strateji Geliştirme Kurulu ve Stratejik Plan Ekibi'nin oluşturulması ile başlamıştır. Ekip tarafından oluşturulan çalışma takvimi kapsamında ilk aşamada durum analizi çalışmaları yapılmış ve durum analizi aşamasında, paydaşlarımızın plan sürecine aktif katılımını sağlamak üzere paydaş anketi, toplantı ve görüşmeler yapılmıştır. Durum analizinin ardından geleceğe yönelim bölümüne geçilerek okulumuzun/kurumumuzun amaç, hedef, gösterge ve stratejileri belirlenmiştir.*

Ülkemizde planlama ile ilgili 1927 yılından beri yürürlükte olan 1050 sayılı Muhasebe-i Umumiye Kanunu 10 Aralık 2003'de kamuda yeni yapılanma süreci içerisinde bütün kamu kurum ve kuruluşlarının stratejik planlarını yapabilmelerini sağlayan 5018 sayılı Kamu Mali Yönetimi ve Kontrol Kanunu'yla değiştirilmiştir.

Bu kanun 2006 yılı bütçesinden başlayarak uygulanmaya başlanmıştır. Kamu Yönetimi Reformu kapsamında alınan, Yüksek Planlama Kurulu kararlarında ve 5018 sayılı Kamu Mali Yönetimi ve Kontrol Kanunu'nda, kamu kuruluşlarının stratejik planlarını hazırlamaları ve

gelecek dönemlerde kuruluş bütçelerini bu planda öngörülen kuruluş misyonu, vizyonu, amaç ve hedefleri ile uyumlu olacak biçimde performans programlarına dayalı olarak oluşturması gerektiği hükme bağlanmıştır.

Stratejik Plan, kamu yönetimlerinin orta ve uzun vadeli amaçlarını, temel ilke ve politikalarını, hedef ve önceliklerini, performans ölçütlerini, bunlara ulaşmak için izlenecek yöntemler ile kaynak dağılımlarını içeren plandır.(DPT, 2006).

Somuncubaba İmam Hatip Ortaokulu Müdürlüğü olarak 2024-2028 Stratejik Planı çalışmaları kapsamında, okulumuz çalışanları ile ilgili paydaşların katılımıyla 2024 Eğitim Vizyonu, uygulanmakta olan stratejik plan, mevzuat, üst politika belgeleri incelenmiştir.2024-2028 yıllarını kapsayacak şekilde hazırlanan Stratejik Planımız beş bölümden (Giriş ve Stratejik Plan Hazırlık Süreci, Durum Analizi, Geleceğe Bakış, Maliyetlendirme ve Stratejik Plan İzleme ve Değerlendirme ) oluşmaktadır.

Paydaş analizi yapılarak iç ve dış paydaşlarımız değerlendirilmiştir. Paydaş beklentileri, uyguladığımız anket, grup çalışmaları sonuçlarına göre analiz edilerek kurumdan beklentiler tespit edilmiştir. PESTLE analizi yapılmış, kurum çalışanlarının, velilerin ve öğrencilerin görüşleri alınarak GZFT analizi yapılmış, çıkan sonuçlar önem derecesine göre önceliklendirilmiştir. Yapılan çalışmalar, Somuncubaba İmam Hatip Ortaokulu'nun mevcut durumunu göstermiştir.

Elde edilen bilgiler sonucunda yedi amaç bu amaçlar altında da beş yıllık hedefler ile bu hedefleri gerçekleştirecek strateji ve eylemler ortaya çıkmıştır. Stratejilerin yaklaşık maliyetlerinden yola çıkılarak amaç ve hedeflerin tahmini kaynak ihtiyaçları hesaplanmıştır. Planda yer alan amaç ve hedeflerin gerçekleşme durumlarının takip edilebilmesi için de stratejik plan izleme ve değerlendirme modeli oluşturulmuştur.

Stratejik planlama uygulamalarının başarılı olması önemli ölçüde plan öncesi hazırlık çalışmalarının iyi planlanmış olmasına ve sürece katılımın üst düzeyde sağlanmasına bağlıdır.

2024-2028 döneminde kullanılmış olan kurumumuza ait Stratejik Planlama Modeli, Şekil-1'de belirtilmiştir. Şekil1'e göre durum analizinin gerçekleştirilerek geleceğe yönelim bölümünün tasarlanması, stratejik planın yıllık uygulama dilimleri olan performans programının hazırlanması ve uygulama sonuçlarının izlenip değerlendirilmesi kurumumuz Stratejik Planlama Modeli'nin ana hatlarını oluşturmaktadır. Bu kısımda yukarıdaki konular kapsamında Müdürlüğümüz 2024-2028 Stratejik Planı'nın oluşturulma süreci tamamlanmıştır.



## STRATEJİK PLAN OLUŞUM ŞEMASI



*Şekil 1. Somuncubaba İmam Hatip Ortaokulu Stratejik Planlama Süreci*

# **2.BÖLÜM**

## **DURUM ANALİZİ**

## 2. DURUM ANALİZİ

Stratejik planlama sürecinin ilk adımı olan durum analizi, okulumuzun/kurumumuzun “neredeyiz?” sorusuna cevap vermektedir. Okulumuzun/kurumumuzun geleceğe yönelik amaç, hedef ve stratejiler geliştirebilmesi için öncelikle mevcut durumda hangi kaynaklara sahip olduğu ya da hangi yönlerinin eksik olduğu ayrıca, okulumuzun/kurumumuzun kontrolü dışındaki olumlu ya da olumsuz gelişmelerin neler olduğu değerlendirilmiştir. Dolayısıyla bu analiz, okulumuzun/kurumumuzun kendisini ve çevresini daha iyi tanımasına yardımcı olacak ve stratejik planın sonraki aşamalarından daha sağlıklı sonuçlar elde edilmesini sağlayacaktır. Durum analizi bölümünde, aşağıdaki hususlarla ilgili analiz ve değerlendirmeler yapılmıştır;

- Kurumsal tarihçe
- Uygulanmakta olan planın değerlendirilmesi
- Mevzuat analizi
- Üst politika belgelerinin analizi
- Faaliyet alanları ile ürün ve hizmetlerin belirlenmesi
- Paydaş analizi
- Kuruluş içi analiz
- Dış çevre analizi (Politik, ekonomik, sosyal, teknolojik, yasal ve çevresel analiz)
- Güçlü ve zayıf yönler ile fırsatlar ve tehditler (GZFT) analizi
- Tespit ve ihtiyaçların belirlenmesi

## 2.1 Kurumsal Tarihçe



Eđitim đretim faaliyetine 2014 yılında, TOKİ Őehit Jandarma Er Ali Bakıř İlkokulu bđnyesinde “yalnızca 50 đrenciyle” bařlayan okulumuz, gerek disiplinli, saygılı đrencileri, gerekse akademik bařarılarıyla evremizin dikkatini kısa sđrede ekmeyi bařarmıřtır.

Yeni kurulmasına ve kısıtlı imkanlarına rađmen, zverili kadrosuyla kısa sđrede evrenin ilgi odađı haline gelerek 10 yıl ierisinde đrenci sayısını 300’e yakın, đretmen sayısını ise 24’e yđkseltmiřtir.

İkili eđitim biiminde eđitim đretime devam eden okulumuz, geleceđe her ynđyle donanımlı nesiller yetiřtirmeyi amalamaktadır.

## 2.2 Uygulanmakta Olan Stratejik Planın Değerlendirilmesi

MEB Strateji Geliştirme Başkanlığının yayınladığı 2010/14 sayılı genelge ile İlçe Milli Eğitim Müdürlüklerinin stratejik plan yapmaları zorunlu hale getirilmiştir. Bu genelge doğrultusunda stratejik planlama ekibi kurulmuş, 2019–2023 yıllarını kapsayan stratejik planını hazırlanarak yayınlanmıştır.

2019-2023 Stratejik Planı Mevcut Durum Analizi Raporu, Stratejik Plan Kitabı ve Performans Programı kitapçığı olmak üzere 3 kitaptan oluşmaktadır. Giriş ve Plan Hazırlık Süreci, Durum Analizi, Misyon, Vizyon ve Temel Değerler, Amaç, Hedef ve Eylemler, Maliyetlendirme, İzleme ve Değerlendirme, olmak üzere 6 bölümden oluşmaktadır.

Mevcut planda Durum Analizi, Paydaş Analizi, Yükümlülükler ve Mevzuat Analizi, Kurum İçi ve Dışı Analiz, Üst Politika Belgeleri, GZFT(SWOT)Analizi, kullanılmıştır. 2019-2023 Stratejik Planı Yasal Yükümlükler ve Mevzuat Analizi bölümü 652 sayılı Millî Eğitim Bakanlığının Teşkilat ve Görevleri Hakkında Kanun Hükmünde Kararname esaslarına göre belirlenmiştir. 2019-2023 Stratejik Planı Okulun Kısa Tanıtımı, Okulun Mevcut Durumu, Paydaş Analizi, GZFT Analizi, Gelişim ve Sorun Alanları, Misyonumuz, Vizyonumuz, Temel Değerlerimiz, Eğitim ve Öğretime Erişim, Eğitim ve Öğretimde Kalitenin Arttırılması, Kurumsal Kapasite olmak üzere 11 faaliyet alanında gruplanmıştır.

2019-2023 stratejik planımız, Okul Müdürü Necati KARAARSLAN başkanlığında görevli öğretmenlerimizin katılımıyla yapılan toplantılarda, değerlendirilmiş ve sonuçları paylaşılmıştır. 2019-2023 stratejik planımızla birlikte hesap verilebilirlik anlayışı ile kaynakların etkili, ekonomik ve verimli bir şekilde elde edilmesi ve kullanılması sağlanmış, stratejik yönetim anlayışı kurum kültürü olarak benimsenmiştir. Planlama, çalışmaları izleme, değerlendirme ve denetleme süreçleri önem kazanmıştır.

Değerlendirme raporu, 2019-2023 Dönemi Stratejik Planının 2023 yılı hedeflere ve hedeflere ait performans göstergelerine ulaşma oranları dikkate alınarak hazırlanmıştır. Raporunda; stratejik planda belirlenmiş olan amaç ve hedefler, sorumlu birim ve performans göstergeleri bazında değerlendirilmiştir ve her bir performans göstergesi için performans hesaplaması yüzde olarak hesaplanmıştır. Performans göstergelerine ilişkin değerlendirmeler; Her bir performans göstergesinin hedefe etkisi göz önünde bulundurularak hedef bazında performans hesaplaması yapılmıştır.

Okulumuz 2019-2023 Stratejik Planı'nda yer alan ve “ Okulumuz öğrencilerinin özürsüz devamsızlığını en aza indirmek ve okullaşma oranını artırmak. ” olarak ifade edilen amaç 1 kapsamında 7 performans göstergesi yer almaktadır. Söz konusu performans göstergelerinin

6'sında %80 ve üzerinde, 1 performans göstergesinde plan dönemi başlangıç değerlerine göre yükselme olduğu gözlemlenmiştir.

2019-2023 Stratejik Planı'nda yer alan ve " Öğrencilerimizin sosyo - kültürel ve akademik yönden gelişimlerini destekleyerek eğitim ve öğretim hizmetlerinin kalitesi artırılacaktır." Olarak ifade edilen amaç 2 kapsamında 9 performans göstergesi bulunmaktadır. Söz konusu performans göstergelerinin tamamında %85 ve üzerinde performans gösterilmiştir.

Okulumuz 2019-2023 Stratejik Planı'nda yer alan ve " Eğitim ve öğretim faaliyetlerinin daha nitelikli olarak verilebilmesi için okulumuzun kurumsal kapasitesi güçlendirilecektir." Olarak ifade edilen amaç 3 kapsamında 3 performans göstergesi bulunmaktadır. Söz konusu performans göstergelerinin %85 ve üzerinde performans gösterilmiştir.

Sonuç olarak, okulumuz 2019-2023 Stratejik Planı'nda yer alan performans göstergelerinin 85'inde %70 ve üzerinde, performans gösterildiği tespit edilmiştir. Diğer taraftan 1 performans göstergesinde ise plan dönemi başlangıç değerlerine göre gerileme olduğu gözlemlenmiştir.

Okulumuz, 2024-2028 Stratejik Planı dönemi için idarenin güçlü yönlerinden ve fırsatlarından yararlanarak önceki tecrübeler rehberliğinde günümüz ve gelecek hedeflerine uygun ve ulaşılabilir performans göstergelerinin belirlenmesine yönelik çalışmalar yapılmıştır.

Değerlendirmelerimiz sonucunda, hedef göstergelerimize etki eden önemli gelişmeler yaşandığını gözlemledik. Bu gelişmeler, planlarımızın bazı alanlarda başarısızlığa neden olmasına yol açtı. Bu kırılma noktalarını ayrıntılı olarak planımızın değerlendirme analizinde ele alacağız. Özellikle şu anahtar konuları vurgulayabiliriz:

**Pandemi Süreci:** COVID-19 pandemisi, eğitim alanında büyük zorluklar yarattı. Dünya genelinde okulların kapanması veya sınırlı katılımı açık kalması, öğrenciler üzerinde olumsuz etkilere yol açtı.

**Deprem Etkisi:** Kahramanmaraş'ta yaşanan deprem, psikolojik ve sosyal hasara neden oldu ve öğrencilerin eğitimine olumsuz etkiledi.

**Okul Kapanmaları:** COVID-19 pandemisi nedeniyle birçok ülkede okullar geçici olarak kapatılmış veya çevrimiçi eğitime geçilmiştir. Bu, öğrencilerin fiziksel olarak okula katılmamaları anlamına gelir.

**Çevrimiçi Eğitim Uygulamaları:** Pandemi sırasında öğrenciler, öğretmenler ve eğitim kurumları, çevrimiçi eğitim platformlarına daha fazla bağımlı hale gelmiştir.

**Öğrenci Başarısındaki Dalgalanmalar:** Pandemi nedeniyle öğrenci başarısı ve öğrenci

notları dünya genelinde dalgalanmıştır. Online eğitim, öğrencilerin motivasyonunu ve öğrenme süreçlerini etkilemiştir.

**Öğrenci Devamsızlığı:** Okulların kapanması veya karışık eğitim modelleri, öğrenci devamsızlığı sorunlarına yol açmıştır. Bazı öğrenciler, çevrimiçi eğitime erişimde sorun yaşamıştır.

Bu faktörler, hedeflerimize ulaşma konusunda karşılaştığımız zorlukların altını çizmektedir. Bu nedenle, yeni plan döneminde bu zorlukların üstesinden gelmeyi ve daha etkili bir eğitim ortamı oluşturmayı hedeflemekteyiz.

Somuncubaba İmam Hatip Ortaokulu olarak 2019-2023 Stratejik Planı'nın gerçekleşme durumu değerlendirildiğinde aşağıdaki konularda önemli iyileşmelerin sağlandığı görülmüştür:

### **İyileşmeler**

- 1) Okul binasında ve fiziki mekânlarda iyileştirilmeler yapılmıştır.
- 2) Okul binasının iç ve dış temizliği sağlanmıştır.
- 3) Okul binasında öğrencilerin güvenlikleri sağlanmıştır.
- 4) Okul binası iş sağlığı ve güvenliği standartlarına uygun hale getirilmiştir.

### **Sorunlar**

- 1) Yeterli sayıda kültürel ve sportif faaliyet yapılamaması.
- 2) Çalışanlara yönelik yapılan suçlamalarda velilere yaptırımların yetersiz olması.
- 3) Sabah okula giriş saatinde yoğun araç trafiğinin yaşanması.

### 2.3 Mevzuat Analizi

Mevzuat analizi başlığı altında Somuncubaba İmam Hatip Ortaokulu olarak okulumuza ilişkin mevzuat incelenmiştir. İncelenen mevzuat çerçevesinde, okulumuzun faaliyet alanı kapsamında olan ve önümüzdeki 5 yıllık sürede ulaşılması öngörülen amaç ve hedeflere dayanak oluşturan mevzuat hükümlerine durum analizi raporunda ayrıntılı olarak yer verilmiştir.

<b>YASAL YÜKÜMLÜLÜK (GÖREVLER)</b>	<b>DAYANAK(KANUN,YÖNETMELİK,GENELGE, YÖNERGE)</b>
<b>Atama</b>	<i>657 Sayılı Devlet Memurları Kanunu</i>
	<i>Milli Eğitim Bakanlığına Bağlı Okul ve Kurumların Yönetici ve Öğretmenlerinin Norm Kadrolarına İlişkin Yönetmelik</i>
	<i>Milli Eğitim Bakanlığı Eğitim Kurumları Yöneticilerinin Atama ve Yer Değiştirmelerine İlişkin Yönetmelik</i>
	<i>Milli Eğitim Bakanlığı Öğretmenlerinin Atama ve Yer Değiştirme Yönetmeliği</i>
<b>Ödül, Disiplin</b>	<i>Devlet Memurları Kanunu</i>
	<i>6528 Sayılı Milli Eğitim Temel Kanunu İle Bazı Kanun ve Kanun Hükmünde Kararnamelerde Değişiklik Yapılmasına Dair Kanun</i>
	<i>Milli Eğitim Bakanlığı Personeline Başarı , Üstün Başarı ve Ödül Verilmesine Dair Yönerge</i>
	<i>Milli Eğitim Bakanlığı Disiplin Amirleri Yönetmeliği</i>
<b>Okul Yönetimi</b>	<i>1739 Sayılı Milli Eğitim Temel Kanunu</i>
	<i>Milli Eğitim Bakanlığı İlköğretim Kurumları Yönetmeliği</i>
	<i>Milli Eğitim Bakanlığı Okul Aile Birliği Yönetmeliği</i>
	<i>Milli Eğitim Bakanlığı Eğitim Bölgeleri ve Eğitim Kurulları Yönergesi</i>
	<i>MEB Yönetici ve Öğretmenlerin Ders ve Ek Ders Saatlerine İlişkin Karar</i>
	<i>Taşınır Mal Yönetmeliği</i>
<b>Eğitim-Öğretim</b>	<i>Anayasa</i>
	<i>Cumhurbaşkanlığı Teşkilatı Hakkında Cumhurbaşkanlığı 1 Numaralı Kararnamesi</i>
	<i>1739 Sayılı Milli Eğitim Temel Kanunu</i>
	<i>222 Sayılı İlköğretim ve Eğitim Kanunu</i>
	<i>6287 Sayılı İlköğretim ve Eğitim Kanunu ile Bazı Kanunlarda Değişiklik Yapılmasına Dair Kanun</i>
	<i>Milli Eğitim Bakanlığı İlköğretim Kurumları Yönetmeliği</i>
	<i>Milli Eğitim Bakanlığı Eğitim Öğretim Çalışmalarının Planlı Yürütülmesine İlişkin Yönerge</i>
	<i>Milli Eğitim Bakanlığı Öğrenci Yetiştirme Kursları Yönergesi</i>
	<i>Milli Eğitim Bakanlığı Ders Kitapları ve Eğitim Araçları Yönetmeliği</i>
	<i>Milli Eğitim Bakanlığı Öğrencilerin Ders Dışı Eğitim ve Öğretim Faaliyetleri Hakkında Yönetmelik</i>



<b>Personel İşleri</b>	<i>Milli Eğitim Bakanlığı Personel İzin Yönergesi</i>
	<i>Devlet Memurları Tedavi ve Cenaze Giderleri Yönetmeliği</i>
	<i>Kamu Kurum ve Kuruluşlarında Çalışan Personelin Kılık Kıyafet Yönetmeliği</i>
	<i>Memurların Hastalık Raporlarını Verecek Hekim ve Sağlık Kurulları Hakkındaki Yönetmelik</i>
	<i>Milli Eğitim Bakanlığı Personeli Görevde Yükseltme ve Unvan Değişikliği Yönetmeliği</i>
	<i>Öğretmenlik Kariyer Basamaklarında Yükseltme Yönetmeliği</i>
<b>Mühür, Yazışma, Arşiv</b>	<i>Resmi Mühür Yönetmeliği</i>
	<i>Resmi Yazışmalarda Uygulanacak Usul ve Esaslar Hakkındaki Yönetmelik</i>
	<i>Milli Eğitim Bakanlığı Evrak Yönergesi</i>
	<i>Milli Eğitim Bakanlığı Arşiv Hizmetleri Yönetmeliği</i>
<b>Rehberlik ve SosyalEtkinlikler</b>	<i>Milli Eğitim Bakanlığı Rehberlik ve Psikolojik Danışma Hizmetleri Yönet.</i>
	<i>Okul Spor Kulüpleri Yönetmeliği</i>
	<i>Milli Eğitim Bakanlığı İlköğretim ve Ortaöğretim Sosyal Etkinlikler Yönetmeliği</i>
<b>Öğrenci İşleri</b>	<i>Milli Eğitim Bakanlığı İlköğretim Kurumları Yönetmeliği</i>
	<i>Milli Eğitim Bakanlığı Demokrasi Eğitimi ve Okul Meclisleri Yönergesi</i>
	<i>Okul Servis Araçları Hizmet Yönetmeliği</i>
<b>İsim ve Tanıtım</b>	<i>Milli Eğitim Bakanlığı Kurum Tanıtım Yönetmeliği</i>
	<i>Milli Eğitim Bakanlığına Bağlı Kurumlara Ait Açma, Kapatma ve Ad Verme Yönetmeliği</i>
<b>Sivil Savunma</b>	<i>Sabotajlara Karşı Koruma Yönetmeliği</i>
	<i>Binaların Yangından Korunması Hakkındaki Yönetmelik</i>
	<i>Daire ve Müesseseler İçin Sivil Savunma İşleri Kılavuzu</i>

Okulumuzda yukarıda belirtilen mevzuatlar çerçevesinde, öğrenim gören her bir öğrenciye;

-İyi bir vatandaş olmak için gerekli temel bilgi, beceri, davranış ve alışkanlıkları kazandırmak; onu milli ahlak anlayışına uygun olarak yetiştirmek,

-İlgi, istidat ve kabiliyetleri yönünden yetiştirerek hayata ve üst öğrenime hazırlamak,

-Öğrencilerin, sevgi ve iletişimin desteklediği gerçek öğrenme ortamlarında düşünsel becerilerini kazanmalarına, yaratıcı güçlerini ortaya koymalarına ve kullanmalarına yardımcı olmak,

-Öğrencilerin kişisel ve toplumsal araç-gereci, kaynakları ve zamanlarını verimli kullanmalarını, okuma zevk ve alışkanlığı kazanmalarını sağlamak,

-Öğrencilerin becerilerini ve zihinsel çalışmalarını birleştirerek çok yönlü gelişmelerini sağlamak, sunulan temel hizmetlerdir.

## 2.4 Üst Politika Belgeleri Analizi

Üst politika belgeleri;

- 12. Kalkınma Planı
- Cumhurbaşkanlığı Programı,
- Orta Vadeli Program,
- Cumhurbaşkanlığı Yıllık Programı,
- Millî Eğitim Bakanlığı Stratejik Planı,
- İl Millî Eğitim Müdürlüğü Stratejik Planı,
- İlçe Millî Eğitim Müdürlüğü Stratejik Planı

**Tablo 2.** Üst Politika Belgeleri Analizi Tablosu

Üst Politika Belgesi	İlgili Bölüm/Referans	Verilen Görevler/İhtiyaçlar
Millî Eğitim Bakanlığı Stratejik Planı (2024-2028)	<i>Eğitimde okullaşma</i>	<i>2028 yılına kadar Temel eğitimde okullaşma oranını % 100 çıkarmak</i>
İl Milli Eğitim Müdürlüğü Stratejik Planı	<i>Devamsızlığı yirmiden fazla olan öğrenci oranını</i>	<i>2028 yılına kadar devamsızlığı yirmiden fazla olan öğrenci oranını düşürmek</i>
İlçe Milli Eğitim Müdürlüğü Stratejik Planı	<i>Bölüm 2.10 / Tespitler ve İhtiyaçların Belirlenmesi</i>	<i>Genel olarak değerlendirildiğinde, öğrencilerin çağ nüfusu ve yaş grubuna göre okullaşmış olması beklenen eğitim kademesi dışında okullaşmış olması söz konusudur.</i>

## 2.5 Faaliyet Alanları ile Ürün/Hizmetlerin Belirlenmesi

- Somuncubaba İmam hatip Ortaokulu mevzuatlar çerçevesinde sunduğu temel ürün ve hizmetler aşağıda gösterilmiştir.

*Tablo 3. Faaliyet Alanlar/Ürün ve Hizmetler Tablosu*

<b>Faaliyet Alanı</b>	<b>Ürün/Hizmetler</b>
<b>Öğretim-eğitim faaliyetleri</b>	<i>1-Eğitim ve öğretime erişim imkânlarının sağlanması 2-Öğrencilerin eğitim ve öğretim kurumlarına devamlarının sağlanması 3- Öğrenci başarısını artırmaya yönelik faaliyetlerin yürütülmesi 4-Öğrenci yerleştirme ve kayıt işlemlerinin gerçekleştirilmesi 5-Ders kitaplarının ve diğer eğitim materyallerinin temin edilmesi 6-Okul sağlığına ilişkin hizmetlerin ve öğrencilerde çevre ve atık bilincinin artırılmasına yönelik faaliyetlerin yürütülmesi 7-Kişisel rehberlik faaliyetlerinin yürütülmesi 8-Psikososyal koruma, önleme ve müdahale hizmetlerinin verilmesi 9-Öğrenci akademik başarı ve öğrenme kazanımlarının seviyesinin artırılması</i>
<b>Rehberlik faaliyetleri</b>	<i>1-Öğrencilere rehberlik yapmak 2-Velilere rehberlik etmek 3-Rehberlik faaliyetlerini yürütmek</i>
<b>Sosyal faaliyetler</b>	<i>1- Eğitim-Öğretimi destekleyici kültürel geziler düzenleme 2- Sınıflar arası müsabakalar yapma.</i>
<b>Sportif, Kültürel ve sanatsal faaliyetler</b>	<i>1- Sınıf düzeyinde en az bir tane sportif yetenek üzerinde çalışma 2- Öğrencilere yönelik yerel düzeyde bilimsel, kültürel, sanatsal ve sportif faaliyetlerin düzenlenmesi ve katılımın artırılması 3- Okuma kültürünün geliştirilmesine yönelik çalışmaların yürütülmesi</i>

<b>İnsan kaynakları faaliyetleri (mesleki gelişim faaliyetleri, personel etkinlikleri...)</b>	1- Çalışanların mesleki gelişimlerine yönelik okul bazlı hizmet içi faaliyetlerinin yürütülmesi 2- Personellere yönelik etkinlik düzenlemek
<b>Okul aile birliği faaliyetleri</b>	1- Veli okul iş birliğini güçlendirmek için kermes gibi etkinlikler yapmak 2- Velilere seminer düzenlemek
<b>Öğrencilere yönelik faaliyetler</b>	Eğitim ortamlarının teknolojik ve fiziksel altyapısını iyileştirmek.
<b>Ders dışı faaliyetler</b>	1-Destekleyici ve Yetiştirici Kurslar açmak. 2-Destek Eğitim Odası açmak.

## 2.6 Paydaş Analizi

Somuncubaba İmam Hatip Ortaokulu olarak stratejik planımızı hazırlarken temel unsurların başında katılımcılık gelir. Okulumuzun Eğitim Öğretim hizmetinden yararlanan paydaşların görüşleri doğrultusunda planımızı hazırlamak kurumumuzun niteliğini bir adım öteye taşımada rol onayacaktır. Öncelikle iç paydaşlarımız ve dış paydaşlarımızı belirledik.

*Tablo 4. Paydaş Sınıflandırma ve Önceliklendirme Tablosu*

<b>PAYDAŞLAR</b>	<b>İÇ PAYDAŞ</b>	<b>DIŞ PAYDAŞ</b>	<b>ÖNCELİĞİ</b> (5 Yüksek Öncelik -1 Düşük Öncelik)
Millî Eğitim Bakanlığı		✓	5
Valilik		✓	5
İl Millî Eğitim Müdürlüğü		✓	5
Kaymakamlık		✓	5
İlçe Millî Eğitim Müdürlüğü		✓	5
Öğretmenler	✓		5
Öğrenciler	✓		5
Veliler		✓	5
Okul Aile Birliği	✓		5
Diğer çalışanlar	✓		5
Uludağ Üniversitesi		✓	2
Osmangazi Belediyesi		✓	4
Güvenlik Güçleri (Emniyet, Jandarma)		✓	3

<b>Muhtarlık</b>		✓	3
<b>Sivil Toplum Kuruluşları</b>		✓	4
<b>İlçe Müftülüğü</b>		✓	3
<b>Diğer Eğitim Kurumları</b>		✓	4
<b>Özel Sektör</b>		✓	2
<b>İlçe Toplum Sağlığı Merkezi</b>		✓	5
<b>Diğer Kurum Kuruluşlar</b>		✓	2

Paydaş anketlerine ilişkin ortaya çıkan temel sonuçlar şu şekildedir:

### Öğrenci Anketi Sonuçları:

<b>SOMUNCUBABA İMAMHATİP ORTAOKULU</b>		<b>STRATEJİK PLANI (2024-2028)</b>	
<b>“İÇ PAYDAŞ ÖĞRENCİ GÖRÜŞ VE DEĞERLENDİRMELERİ” ANKET FORMU</b>		<b>ANKET SONUCU</b>	
<b>SIRA NO</b>	<b>GÖSTERGELER</b>	<b>SONUÇ</b>	<b>SONUÇ %</b>
1	Okulda kendimi güvende hissediyorum.	4,64	92,80
2	Okul temiz ve hijyeniktir.	4,23	84,6
3	Okulun fiziki koşullarını yeterlidir.	4,11	82,20
4	Okul, yeni kabul edilen çocuklara uygun desteği sağlar.	4,72	94,4
5	Farklı kültürlerden gelen öğrencilerin bu okulda memnuniyetle karşılanacağını düşünüyorum.	4,72	94,4
6	Öğretmenlerime ihtiyaç duyduğumda kolaylıkla görüşebilirim.	4,83	96,60
7	Okul müdürüne ihtiyaç duyduğumda kolaylıkla görüşebilirim.	4,90	98
8	Okul rehberlik servisinden ihtiyaçlarım doğrultusunda faydalanabiliyorum.	4,35	87
9	Okul kişisel hedefler belirlememde ve bu hedeflere ulaşmamda yeterli rehberlik ediyor.	4,73	94,6
10	Okulumda yer almam için birçok fırsat var.	4,18	83,70
11	Okul bana yeterli ders dışı etkinlik olanakları sunuyor.	4,32	86,50
12	Okul kulüpleri amacına uygun şekilde gelişimime katkı sağlıyor.	4,12	82,4
13	Öğretmenlerim sınıfta adil kurallara sahipler ve tarafsızlar.	4,78	95,6
14	Öğretmenlerim beni daha iyi performans göstermem için teşvik ediyor.	4,75	95
15	Öğretmenlerim derslerin işlenişinde farklı ve ilgi çekici yöntemler kullanır.	4,73	94,6

16	Öğretmenlerim derslerin işlenişinde farklı ve ilgi çekici yöntemler kullanır.	4,81	96,2
17	Okulda düzenlenen sanatsal ve kültürel faaliyetler yeterlidir.	4,28	85,6
18	Okulda öğrencilerin görüşleri dikkate alınır.	4,13	82,6
19	Okul kantininde yeterli ve sağlıklı yiyecekler var.	3,54	70,8
20	Okul kantininde yeterli ve sağlıklı yiyecekler var.	3,54	70,8
<b>GENEL DEĞERLENDİRME</b>		4,4205	88,41

### Öğretmen Anketi Sonuçları:

<b>SOMUNCUBABA İMAMHATİP ORTAOKULU</b>		<b>STRATEJİK PLANI (2024-2028)</b>	
<b>“İÇ PAYDAŞ ÖĞRENCİ GÖRÜŞ VE DEĞERLENDİRMELERİ” ANKET FORMU</b>		<b>ANKET SONUCU</b>	
SIRA NO	GÖSTERGELER	SONUÇ	SONUÇ %
1	Okulun misyonu ve vizyonunu tam olarak anlıyorum.	4,64	92,80
2	Okulda eğitim ve yönetim kalitesi sürekli olarak gelişiyor.	4,73	94,6
3	Okul temiz ve hijyeniktir.	4,11	82,20
4	Okul, öğrencilerin ve personelin güvenliğini sağlamak için uygun güvenlik önlemleri alır.	4,62	92,4
5	Okul, yeni kabul edilen öğrencilere uygun desteği sağlar.	4,82	96,4
6	Okulumuz mesleki yeterliliğimi geliştirmek için eğitim fırsatları sunuyor.	4,73	94,60
7	Okul yönetimimiz öğretmenleri etkin bir şekilde yönlendirir.	4,92	98,4
8	Okulumuz, öğrencilerin öğrenme ilgisini uyandıracak bir öğrenme ortamı oluşturmuştur.	4,92	98,4
9	Etkili bir öğretmen olmak için ihtiyaç duyduğum kaynaklara erişimim var.	4,76	95,2
10	Bana sunulan kaynakları kullanmak için gerekli eğitime sahibim.	4,38	87,6
11	Okulumuzun, farklı ihtiyaçları olan öğrencileri desteklemek için etkin bir politikası vardır.	4,88	97,6
12	Okulumuz müfredat uygulamasını etkin bir şekilde izler.	4,94	98,8
13	Okulumuz, velilere uygun etkinlikler düzenlemektedir.	4,68	93,6
14	Diğer öğretmenlerle iş birliği yaparım.	4,54	90,8
15	Okul personeli arasında dostane bir ilişki sürdürülür.	4,53	90,6
16	Takım ruhumuz ve moralimiz yüksek.	4,81	96,2
17	Okulumuza aidiyet hissediyorum.	4,97	99,4
<b>GENEL DEĞERLENDİRME</b>		4,705	94,094

## Veli Anketi Sonuçları:

SOMUNCUBABA İMAMHATİP ORTAOKULU		STRATEJİK PLANI (2024-2028)	
“İÇ PAYDAŞ ÖĞRENCİ GÖRÜŞ VE DEĞERLENDİRMELERİ” ANKET FORMU		ANKET SONUCU	
SIRA NO	GÖSTERGELER	SONUÇ	SONUÇ %
1	Okulun misyonu ve vizyonunu tam olarak anlıyorum.	4,62	92,4
2	Okulda eğitim ve yönetim kalitesi sürekli olarak gelişiyor.	4,83	96,6
3	Okul temiz ve hijyeniktir.	4,16	83,20
4	Okul, öğrencilerin ve personelin güvenliğini sağlamak için uygun güvenlik önlemleri alır.	4,82	96,4
5	Okul, yeni kabul edilen öğrencilere uygun desteği sağlar.	4,72	94,4
6	Okul, çocuğumun okumaya olan ilgisini geliştirmesine yardımcı olabilir.	4,85	97
7	Okul çocuğumun öğrenme ilgisini güçlendiriyor.	4,90	98
8	Okul çocuğumun ahlaki gelişimini teşvik edebilir.	4,78	95,6
9	Okulda kullanılan değerlendirme yöntemleri çocuğumun gelişimini tüm yönleriyle anlamama yardımcı oluyor.	4,91	98,2
10	Okul, çocuğumun öğrenme performansı ve gelişimi hakkında beni iyi bilgilendiriyor	4,48	89,6
11	Okul çocuğuma duygusal rahatsızlık ve öğrenme güçlükleri ile karşılaştığında yeterli desteği ve rehberlik sağlar.	4,62	92,4
12	Öğretmenlerin benimle iletişim kurma yöntemlerinden memnunum.	4,94	98,8
13	Herhangi bir problem durumunda müdür endişelerime cevap veriyor.	4,79	95,8
14	Okulda, velilerin ihtiyaçlarına uygun eğitim faaliyetleri düzenlenir.	4,55	91
15	Okul, çocukların gelişimini desteklemek için velilerle iyi bir ilişki kurar.	4,93	98,6
16	Okul, aktif veli katılımını teşvik eder.	4,64	92,8
17	Okulun veli etkinliklerine aktif olarak katılırım.	3,97	79,4
18	Bir veli olarak okula aidiyet hissediyorum.	4,16	83,2
19	Çocuğumun ev ödevlerini tamamlamasını sağlarım.	3,74	74,8
20	Çocuğumu okumaya teşvik ederim.	4,21	84,2
21	Çocuğumun her gün okula gitmesini sağlarım.	4,14	82,8
22	Çocuğumun eğitiminde aktif bir ortağım.	3,97	79,4
GENEL DEĞERLENDİRME		4,533	90,66

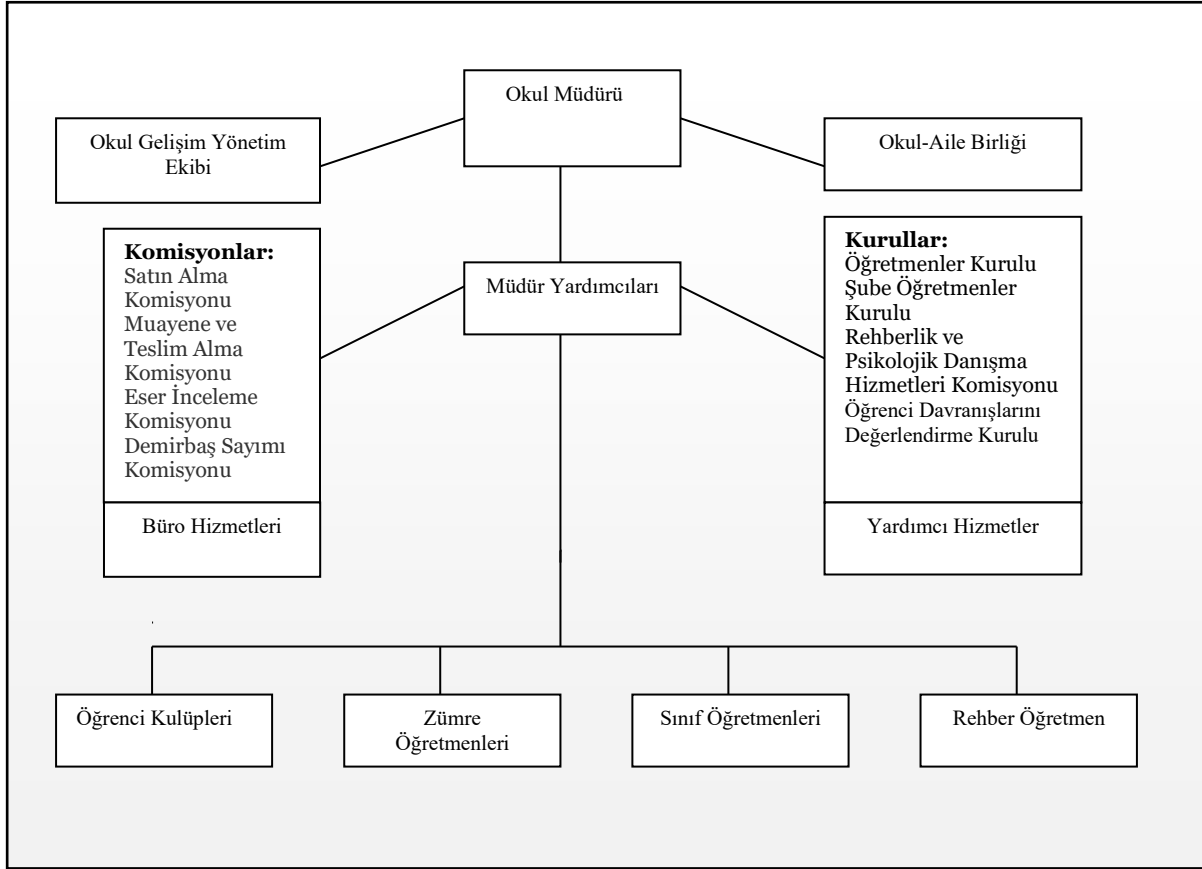
## 2.7 Kuruluş İçi Analiz

Bu bölümde; teşkilat yapısı, insan kaynaklarının yetkinlik düzeyi, kurum kültürü, teknoloji ve bilişim altyapısı, fiziki ve mali kaynaklara ilişkin analizlere yer verilmiştir.

Okul/Kurum İçi	Analiz İçerik Tablosu
Öğrenci sayıları	Sınıf kademeleri, meslek alan dalları, kaynaştırma öğrencileri, yabancı uyruklu öğrenciler gibi demografik özelliklere dair detaylı sınıflandırmaları kapsamalıdır. E-Okul kayıtları kullanılarak hazırlanabilir.
Akademik başarı verileri	E-Okul kayıtları kullanılarak erişim sağlanabilir.
Sosyal-kültürel-bilimsel ve sportif başarı verileri	Belirtilen alanlarda yarışma ödülleri ya da lisansları olan öğrencilere dair sayısal verileri kapsamalıdır.
Öğrenme stilleri envanteri	Okul rehberlik servisi tarafından uygulanmaktadır. Devam-devamsızlık verileri e-Okul kayıtları kullanılarak erişim sağlanabilir.
Devam-devamsızlık verileri	E-Okul kayıtları kullanılarak erişim sağlanabilir. Aynı zamanda okul rehberlik servisi tarafından devamsızlık nedenleri anketi uygulanarak detaylı bir analiz gerçekleştirilmesi önerilmektedir.
Okul disiplinini etkileyen faktörler anketi	Okul rehberlik servisi tarafından uygulanmaktadır.
İnsan kaynakları verileri	İdareci, öğretmen ve destek personeline dair sayısal veriler, lisans ya da yüksek lisans programlarından mezuniyet durumlarını da kapsamalıdır.
Öğretmenlerin hizmet içi eğitime katılma oranları	MEBBİS verileri kullanılarak erişim sağlanabilir.
Öğrenme ortamı verileri	Okulun fiziki yapısına (ana ve ek binalar, kapalı spor salonu vb.) ve öğrenme ortamlarına (sınıf sayısı, laboratuvar ve kütüphane vb.) dair verileri içermelidir.
Okul/kurum ortamını değerlendirme anketi	Okul rehberlik servisi tarafından uygulanmaktadır.



## 2.7.1 Teşkilat Şeması



## 2.7.2 İnsan Kaynakları

Bu bölümde; okulumuz personeline ilişkin nicel veriler ile personelin sahip olduğu niteliklerin analizi yapılmıştır.

Okul/kurumda çalışanlar ve görevleri belirlenir. Ayrıca;

- Kurumun sahip olduğu toplam norm kadro sayısı,
- Çalışan toplam personel sayısı,
- İhtiyaç duyulan branşlar ve ihtiyaç sayısı,
- Buna bağlı olarak yapılan istihdam sayısı,
- Personelin nasıl atandığı,
- Varsa geçici personelin alındığı kaynağı,
- Kadrosu olmayıp da sözleşmeli çalıştırılan personelin sayısı,
- Eğitim düzeyi, gönüllü olarak aldığı diğer görevler,
- Okul/kuruma son -en az- iki yılda gelen giden personel sayısı mümkün ise neden okul/kurumdan tayin istedikleri,
- Ortalama okulda çalışma yılı,
- Ortalama hizmet içi eğitim saati,
- Çalışana verilen ödül ve ceza sayısı gibi hususlar tablo hâlinde düzenlenebilir.
- Okul/kurumda çalışan yönetici, öğretmen, diğer personelin görevlerinin neler olduğu belirlenmelidir.

Okulumuzun insan kaynakları yönetime ilişkin temel politika ve stratejileri Milli Eğitim Bakanlığının politika ve stratejisine uyumlu olarak “çalışanların yönetimi süreci” kapsamında yürütülmektedir. İnsan kaynaklarına ilişkin politika ve stratejiler okulumuzun kilit süreçleri ile uyum içerisindedir. Okulumuzun kilit süreçleri Okul Gelişim Yönetim Ekibinde “eğitim-öğretim süreci”, ”okul-veli ve öğrenci işbirliği süreci” olarak belirlenmiştir.

Okulumuzda işe alma, işten çıkarma ve ücretlendirme ile ilgili konular Milli Eğitim Bakanlığı kanun ve yönetmeliklerine uygun olarak yapılmaktadır. Bunun dışında destek personel alımı, mesleki yetkinlikleri ve yapılan işin niteliğine uygunluğu dikkate alınarak, belirtilen yasa ve yönetmelikleri kapsayan şartlarda okul idaresi ve Okul Aile Birliği tarafından yapılmaktadır.

Kanun ve yönetmeliklerde belirtilen ders saati sayısına ve norm kadro esasına göre insan kaynakları planlaması yapılmaktadır.

Çalışanın işten ayrılması (emekli olma, yer değiştirme) durumunda, yerine atama Milli Eğitim Bakanlığı prosedürleri doğrultusunda yapılmaktadır. Çalışanların kısa süreli (rapor, izin

vb.) ayrılmaları durumunda ise dersin boş geçmemesi için gerekli planlama yapılmaktadır. Yönetici veya dersi boş olan öğretmenler derslere girmektedir.

İnsan kaynaklarına ilişkin politika ve stratejiler belirlenirken çalışanlar bu sürece dâhil edilmekte ve bu stratejiler her yıl Okul Gelişim Yönetim Ekibi tarafından güncellenmektedir.

Kaliteli ve çağdaş eğitim politikamızın amacı evrensel düşüncelere sahip, yaratıcı, demokratik, insan haklarına saygılı, yeniliklere açık, katılımcı ve çağdaş bireyler yetiştirmektir. Okul yöneticilerimiz, çalışanların ekip halinde çalışmalarının etkili halde gerçekleşmesini, özverili, uyumlu ekipler oluşturarak, onlara her konuda yardımcı ve önder olarak, okulun imkânlarını sunarak, çalışanları yüreklendirip zamanında ödüllendirerek sağlamaktadırlar.

Okulumuz çalışanlarının grup dayanışmasını sağlamak için yılda bir kez piknik, en az bir kere çalışanların katılımıyla yemekler düzenlenmektedir.

Okulumuzda eğitim-öğretim kalitesi yüksek, kendi alanlarında yetkin öğretmen kadrosu bulunmaktadır. Çalışanlar Milli Eğitim Bakanlığı mevzuatındaki değişikliklere göre bilgilendirilmekte, öğretmenlere yapılan anketlerde ihtiyaç duyulan konularla ilgili programlar Milli Eğitim Müdürlüğü ile işbirliğine gidilip hizmet içi eğitim planları yapılmaktadır. Misyon ve vizyonumuzdaki değerlere ulaşmak için çağdaş eğitim anlayışı ve çağdaş eğitim kalitesinde eğitim yapabilmek amacıyla çalışanlara kurumumuz örgüt kültürüne uygun, hizmet içi eğitimleri verilmektedir.

Öğretmenlerimizin bireysel düzeyde ilgi ve yetenekleri doğrultusunda ders dışı etkinlikler, sosyal kulüpler, ders dağıtım çizelgeleri planlanmaktadır. Ekip düzeyinde ise örgüt kültürünü yansıtmak, bireysel farklılıklara önem vermek ve takım ruhuna sahip olmak ilkelerimizle hareket eden, birbirleri ile işbirliğine açık öğretmenlerimiz tarafından öğrenme olanakları oluşturulmakta ve katılıma özendirilmektedir.

Öğrenme faaliyetlerine ilişkin bilgiler çeşitli ortamlardan elde edilmektedir. Çalışanların kendilerini geliştirmeleri amacıyla öğrenme faaliyetleri desteklenmekte ve seminer, toplantı, eğitim vb. katılmaları sağlanmaktadır.

**Tablo 5. Çalışanların Görev Dağılımı**

<b>Çalışanın Ünvanı</b>	<b>Görevleri</b>
Okul /Kurum Müdürü	<i>Okul öncesi eğitim ve ilköğretim kurumları, ilgili mevzuat hükümleri doğrultusunda diğer çalışanlarla birlikte müdür tarafından yönetilir. Müdür; okulun öğrenci, her türlü eğitim ve öğretim, yönetim, personel, tahakkuk, taşınır mal, yazışma, eğitici ve sosyal etkinlikler, yatılılık, bursluluk, taşınmalı eğitim, güvenlik, beslenme, bakım, koruma, temizlik, düzen, nöbet, halkla ilişkiler ve benzeri görevler ile Bakanlık ve il/ilçe millî eğitim müdürlüklerince verilen görevler ile görev tanımında belirtilen diğer görevlerin yerine getirilmesini sağlar.</i>
Müdür Yardımcısı	<i>Müdürün olmadığı zamanlarda müdüre vekâlet eder. Müdür yardımcısı, görev tanımında belirtilen görevler ile müdür tarafından verilen görevleri yerine getirir.</i>
Öğretmenler	<i>Okul öncesi ve ilköğretim kurumu öğretmenleri, kendilerine verilen grup/sınıf/şubede eğitim ve öğretim faaliyetlerini, eğitim ve öğretim programında belirtilen esaslara göre planlamak ve uygulamak, ders dışında okuldaki eğitim ve öğretim işlerine etkin bir biçimde katılmak ve bu konularda mevzuatta belirtilen görevleri yerine getirmekle yükümlüdür.</i>
Yardımcı Hizmetler Personeli	<i>Temizlik hizmetlerini yürütmek üzere müdür tarafından verilen görevleri yerine getirir.</i>

**Tablo 6. İdari Personelin Hizmet Süresine İlişkin Bilgiler**

<b>Hizmet Süreleri</b>	<b>2024 Yılı İtibarıyla</b>	
	<b>Kişi Sayısı</b>	<b>%</b>
1-4 Yıl	-	-
5-6 Yıl	-	-
7-10 Yıl	-	-
10.....Üzeri	1	100

**Tablo 7. Öğretmenlerin Hizmet Süreleri (Yıl İtibarıyla)**

Hizmet Süreleri	Kadın	Erkek	Toplam
1-3 Yıl	-	-	-
4-6 Yıl	1	-	1
7-10 Yıl	8	2	10
11-15 Yıl	4	3	7
16-20	2	6	8
20 ve üzeri	-	1	1

**Tablo 8. Kurumdaki Mevcut Hizmetli/ Memur Sayısı**

	Görevi	Erkek	Kadın	Eğitim Durumu	Hizmet Yılı	Toplam
1	Memur	1	-	Lisans	5	1
2	Hizmetli	1	-	İlkokul	9	1

**Tablo 9. Okul/kurum Rehberlik Hizmetleri**

Mevcut Kapasite				Mevcut Kapasite Kullanımı ve Performans					
Psikolojik Danışman Norm Sayısı	Görev Yapan Psikolojik Danışman Sayısı	İhtiyaç Duyulan Psikolojik Danışman Sayısı	Görüşme Odası Sayısı	Danışmanlık Hizmeti Alan			Rehberlik Hizmetleri ile İlgili Düzenlenen Eğitim/Paylaşım Toplantısı vb. Faaliyet Sayısı		
				Öğrenci Sayısı	Öğretmen Sayısı	Veli Sayısı	Öğretmenlere Yönelik	Öğrencilere Yönelik	Velilere Yönelik
1	1	0	1	290	29	72	12	12	4

### 2.7.3 Teknolojik Düzey

Okulumuzun teknolojik altyapısı ve teknolojiyi kullanabilme düzeyine ilişkin analizi yapılmıştır.

Okulumuzda bilgiyi üretmek için eğitim teknolojilerinden yoğun olarak yararlanılmaktadır. Okulumuz eğitimde kalıcı öğrenmenin amacı ile “Bilimin ışığında, değişmeye ve gelişmeye açık olmak” ilkesinden, “Eğitim-öğretimde teknolojik alt yapının iyileştirilmesi ve yaygınlaştırılması” stratejisinden hareketle, teknolojiyi en üst düzeyde kullanmaktadır. Bu amaçla gerekli bütçe oluşturulmaktadır.

Teknolojinin önemi ve çağdaş eğitim anlayışımızdan hareketle öğretmenlerimiz, ders ortamında akıllı tahta, fotokopi makinesi, internet ve laminasyon makinesi vb. araç-gereçleri ihtiyaç duyduklarında kullanmaktadırlar.

İnternet okulumuzdaki tüm bilgisayarlara ulaşmaktadır. İdareci odasında, öğretmenler ve memur odasında, rehber öğretmen odasında, tüm sınıflarımızda akıllı tahta, mevcuttur. Ayrıca okulumuzun internet sitesi bulunmaktadır. Okulumuzda günün şartlarına ve ekonomik koşullarına uygun olmayan araç-gereçler yenileri ile değiştirilmektedir. Okulumuz bilgi ve bilgi birikimi kavramlarını önemseyerek öğrenci ve çalışanlarla ilgili gerekli bilgileri düzenli ve sistemli bir biçimde dosyalamaktadır.

Üst yönetimden gelen ve okul içerisinde gerekli olan bilgiler paydaşlara yazılı imza sirküleriyle, DYS üzerinden( Doküman Yönetim Sistemi) ve sözlü olarak duyurulmaktadır.

**Tablo 10. Teknolojik Araç-Gereç Durumu**

Araç-Gereçler	Mevcut Durum	İhtiyaç
Akıllı Tahta	13	0
Masaüstü Bilgisayar	23	14
Taşınabilir Bilgisayar	1	3
Projeksiyon Cihazı	1	1
Televizyon Sayısı	2	0
Yazıcı Sayısı	4	3
Fotokopi Makinesi Sayısı	1	1

**Tablo 11. Fiziki Mekân Durumu**

Fiziki Mekân	Var	Yok	Adedi	İhtiyaç
Öğretmen Çalışma Odası	Var	-	1	-
Ekipman Odası	Var	-	1	-
Kütüphane	Var	-	1	-
Rehberlik Servisi	Var	-	1	-
Resim Odası	-	Yok	0	1
Müzik Odası	Var	-	1	0
Çok Amaçlı Salon	-	Yok	0	1
Spor Salonu	Var	-	1	0

## 2.7.4 Mali Kaynaklar

Okul/Kurumun mali kaynak analizi aşağıda belirtilmiştir.

*Tablo 12. Kaynak Tablosu*

Kaynaklar	2023	2024	2025	2026	2027	2028
Genel Bütçe	81.337,48	92.000,00	115.400,00	143.480,00	177.376,00	219.450,00
Okul Aile Birliği	38.000,00	50.000,00	55.000,00	61.000,00	68.000,00	75.000,00
Özel İdare	-	-	-	-	-	-
Kira Gelirleri	-	-	-	-	-	-
Döner Sermaye	-	-	-	-	-	-
Dış Kaynak/Projeler	-	-	-	-	-	-
Diğer	-	-	-	-	-	-
<b>TOPLAM</b>	<b>119.337,48</b>	<b>142.000,00</b>	<b>170.400,00</b>	<b>204.480,00</b>	<b>245.376,00</b>	<b>294.450,00</b>

*Tablo 13. Gelir-Gider Tablosu*

YILLAR	2021		2022		2023	
	GELİR	GİDER	GELİR	GİDER	GELİR	GİDER
Temizlik	24.290,41	13.000,00	44.671,55	21.850,00	119.337,48	74.354,00
Küçük Onarım		0		0		0
Bilgisayar Harcamaları		0		3.500,00		2.200,00
Büro Makinaları Harcamaları		0		12.000,00		0
Telefon		0		0		0
Sosyal Faaliyetler		0		0		0
Kırtasiye		0		14.500,00		15.500,00
Diğer (Personel Giderleri vb.)		4.555,46		5.521,44		14.043,30
<b>GENEL TOPLAM</b>		<b>17.555,46</b>		<b>57.371,44</b>		<b>106.093,30</b>



## 2.7.5 İstatistiki Veriler

### Norm Kadro Durumu

Sıra No	Unvan-Branş	Norm	Mevcut	İhtiyaç	Sözleşmeli	Fazla
1	Müdür	1	1	0	0	0
2	Müdür Baş Yardımcısı	0	0	0	0	0
3	Müdür Yardımcısı	1	1	0	0	0
4	Rehber Öğretmen	1	1	0	0	0
5	Bilişim Teknolojileri	1	1	0	0	0
6	Din Kültürü ve Ahlak Bilgisi	5	5	0	0	0
7	Rehberlik	1	1	0	0	0
8	Görsel Sanatlar	0	1	0	0	1
9	Arapça	1	0	1	0	0
10	Teknoloji Tasarım	1	1	0	0	0
11	Sosyal Bilgiler	2	3	0	0	1
12	Beden Eğitimi	1	1	0	0	0
13	Türkçe	3	4	0	0	1
14	Müzik	1	1	0	0	0
15	İlköğretim Matematik	4	4	0	0	0
16	İngilizce	2	2	0	0	0
17	Fen Bilimleri	3	5	0	0	2
18	TOPLAM	55	51	0	0	0

### Öğretmen/Öğrenci Durumu

ÖĞRETMEN	ÖĞRENCİ		OKUL	
Toplam öğretmen sayısı	Öğrenci sayısı		Toplam öğrenci sayısı	Öğretmen başına düşen öğrenci sayısı
	Kız	Erkek		
30	173	119	292	9.73

## Sınıf ve Öğrenci Bilgileri

Okulumuzda yer alan sınıfların öğrenci sayıları alttaki tabloda verilmiştir.

SINIFI	Kız	Erkek	Toplam	SINIFI	Kız	Erkek	Toplam
5A	21	-	21	7B	23	-	23
5B	22	-	22	7C	-	26	26
5C	-	30	30	8A	24	-	24
6A	31	-	31	8B	25	-	25
6B	-	27	27	8C	-	19	19
7A	27	-	27	8D	-	18	18

### 2.8 Çevre Analizi (PESTLE)

Çevre analiziyle okul/kurum üzerinde etkili olan veya olabilecek politik, ekonomik, sosyo-kültürel, teknolojik, yasal çevresel dış etkenlerin tespit edilmesi amaçlanmıştır.

Çevre analiziyle okul/kurum üzerinde etkili olan veya olabilecek politik, ekonomik, sosyo-kültürel, teknolojik, yasal çevresel dış etkenlerin tespit edilmesi amaçlanır. Dış çevreyi oluşturan unsurlar(nüfus, demografik yapı, coğrafi alan, kentsel gelişme, sosyokültürel hayat, ekonomik, sosyal, politik, kültürel durum, çevresel, teknolojik ve rekabete yönelik etkenler vb.) okul ve kurumun kontrolü dışındaki koşullara bağlı ve farklı eğilimlere sahiptir. Bu unsurlar doğrudan veya dolaylı olarak okul/kurumun faaliyet alanlarını etkilemektedir.

Bu bölümde, okul/kurumu etkileyen ya da etkileyebilecek dış çevre eğilimleri ve koşulları değerlendirilir.

Bu analiz ile elde edilen veriler, GZFT analizinin “fırsatlar” ve “tehditler” bölümlerinin oluşturulmasında zemin oluşturur. Tespit ile ihtiyaçların belirlenmesi ise stratejilerin geliştirilmesinde önemli bir rol oynayacaktır.

Söz konusu etkenlerin tespit edilmesinde PESTLE matrisinden faydalanılır.

Okul ve kurum dış çevrede meydana gelebilecek değişiklikleri sürekli olarak izleyerek analiz etmek, ortaya çıkabilecek fırsat-tehditleri önceden tahmin edip gerekli önlemleri almak zorundadır.

Okul/kurum içi analizde, sağlıklı bir şekilde ortaya konan güçlü ve zayıf yönler, çevre analizi aşamasında elde edilecek fırsatlar ve tehditler ile birlikte değerlendirilerek en uygun stratejiler belirlenmelidir.

**Tablo 14 PESTLE Analiz Tablosu**

<b>Politik-Yasal etkenler</b>	<b>Ekonomik etkenler</b>
<ul style="list-style-type: none"><li>• Kalkınma Planı ve Orta Vadeli Program,</li><li>• Bakanlık, il ve ilçe stratejik planlarının incelenmesi,</li><li>• Yasal yükümlülüklerin belirlenmesi,</li><li>• Oluşturulması gereken kurul ve komisyonlar,</li><li>• Okul/kurum çevresindeki politik durum.</li></ul>	<ul style="list-style-type: none"><li>• Okul/kurumun bulunduğu çevrenin genel gelir durumu,</li><li>• İş kapasitesi,</li><li>• Okul/kurumun gelirini arttırıcı unsurlar,</li><li>• Okul/kurumun giderlerini arttıran unsurlar,</li><li>• Tasarruf sağlama imkânları,</li><li>• İşsizlik durumu,</li><li>• Mal-ürün ve hizmet satın alma imkânları,</li><li>• Kullanılabilir bütçe</li></ul>
<b>Sosyokültürel etkenler</b>	<b>Teknolojik etkenler</b>
<ul style="list-style-type: none"><li>• Kariyer beklentileri,</li><li>• Ailelerin ve öğrencilerin bilinçlenmeleri,</li><li>• Aile yapısındaki değişimler (geniş aileden çekirdek aileye geçiş, erken yaşta evlenme vs.),</li><li>• Nüfus artışı,</li><li>• Göç,</li><li>• Nüfusun yaş gruplarına göre dağılımı,</li><li>• Hayat beklentilerindeki değişimler (Hızlı para kazanma hırısı, lüks yaşama düşkünlük, kırsal alanda kentsel yaşam),</li><li>• Beslenme alışkanlıkları,</li><li>• Değerler, mesleki etik kuralları vb.</li></ul>	<ul style="list-style-type: none"><li>• Okul/kurumun teknoloji kullanım durumu</li><li>• e- Devlet uygulamaları,</li><li>• Dijital Platformlar üzerinden uzaktan eğitim imkânları,</li><li>• Okul/kurumun sahip olmadığı teknolojik araçlar</li><li>• Personelin ve öğrencilerin teknoloji kullanım kapasiteleri,</li><li>• Personelin ve öğrencilerin sahip olduğu teknolojik araçlar,</li><li>• Teknoloji alanındaki gelişmeler</li><li>• Teknolojinin eğitimde kullanımı</li></ul>
<b>Çevresel Etkenler</b>	
<ul style="list-style-type: none"><li>• Hava ve su kirlenmesi,</li><li>• Toprak yapısı,</li><li>• Bitki örtüsü,</li><li>• Doğal kaynakların korunması için yapılan çalışmalar,</li><li>• Çevrede yoğunluk gösteren hastalıklar,</li><li>• Doğal afetler (deprem kuşağında bulunma, Covid 19, kene vakaları vb.)</li></ul>	

## 2.9 Güçlü ve Zayıf Yönler ile Fırsatlar ve Tehditler (GZFT) Analizi

Okulumuzun temel istatistiklerinde verilen okul künyesi, çalışan bilgileri, bina bilgileri, teknolojik kaynak bilgileri ve gelir gider bilgileri ile paydaş anketleri sonucunda ortaya çıkan sorun ve gelişime açık alanlar iç ve dış faktör olarak değerlendirilerek GZFT tablosunda belirtilmiştir. Dolayısıyla olguyu belirten istatistikler ile algıyı ölçen anketlerden çıkan sonuçlar tek bir analizde birleştirilmiştir.

Kurumun güçlü ve zayıf yönleri donanım, malzeme, çalışan, iş yapma becerisi, kurumsal iletişim gibi çok çeşitli alanlarda kendisinden kaynaklı olan güçlülükleri ve zayıflıkları ifade etmektedir ve ayrımda temel olarak okul müdürü/müdürlüğü kapsamından bakılarak iç faktör ve dış faktör ayrımı yapılmıştır.

**Tablo 15 GZFT Analizi**

İç Çevre	
Güçlü Yönler	Zayıf Yönler
Öğrenciler: Okula karşı ilgili ve dürüstler; okulu seviyorlar, saygılılar.	Öğrenciler: Öğrencilerin motive konusunda isteksiz olması.
Çalışanlar: Görevlerini özveriyle yapmaktadırlar.	Çalışanlar: Personel aidiyetinin istenen düzeyde olmaması.
Veliler: Okula karşı güven duymaktadırlar ve gelecekte umutludurlar.	Veliler: Veli – okul işbirliğinin istenilen düzeyde olmaması.
Bina ve Yerleşke: Fiziki yapısındaki eksiklikler bulunmamaktadır.	Bina ve Yerleşke: İki ayrı okulun tek binada olması, ortak mekanların yetersizliği, okulun konumu gereği merkeze ulaşımının zor olması.
Donanım: Kütüphane, konferans salonunun yeterli olması.	Donanım: İnternet altyapısının zayıf olması.
Bütçe: Binanın ortak kullanılmasından dolayı fazla bütçeye ihtiyaç duyulmaması.	Bütçe: Okul-Aile Birliğine bağışların düzensiz ve zayıf olması.
Yönetim Süreçleri: Okul Yönetimi ve öğretmenler yeniliğe açıktırlar.	Yönetim Süreçleri: Öğretmenlerin yer değiştirmesi, ücretli öğretmenlerin olması
İletişim Süreçleri: İletişim kanalları sürekli açık tutulmaktadır.	İletişim Süreçleri: Okul personeli ile okul idaresi arasındaki iletişim eksikliği.
Dış Çevre	
Fırsatlar	Tehditler
Politik: MEB'in kalite ve misyon farklılaşması konusundaki yeni düzenlemeleri.	Politik: Eğitim politikalarında yaşanan değişimlerin eğitim kalitesini olumsuz etkilemesi.
Ekonomik: Proje ve bilimsel etkinliklerin çeşitliliğinin artması.	Ekonomik: Yeterli bağışların olmaması.
Sosyolojik: Toplumun İmam Hatiplere sempati duyması.	Sosyolojik: Medya vb. kurumların eğitici görevini yerine getirmemesi.
Teknolojik: MEB'in ağ alt yapısını tamamlayacak olması.	Teknolojik: Okulun fiziksel donanımının yetersiz olması.
Mevzuat-Yasal: Eğitim politikalarında yaşanan değişimlerin eğitim kalitesini olumlu etkilemesi.	Mevzuat-Yasal: Eğitim politikalarında yaşanan değişimlerin eğitim kalitesini olumsuz etkilemesi.
Ekolojik: Öğretmen başına düşen öğrenci sayısının az olması.	Ekolojik: Akademik alanda küresel rekabet baskısı.

## 2.10 Tespit ve İhtiyaçların Belirlenmesi

Gelişim ve sorun alanları analizi ile GZFT analizi sonucunda ortaya çıkan sonuçların planın geleceğe yönelim bölümü ile ilişkilendirilmesi ve buradan hareketle hedef, gösterge ve eylemlerin belirlenmesi sağlanmaktadır.

Gelişim ve sorun alanları ayrımında eğitim ve öğretim faaliyetlerine ilişkin üç temel tema olan Eğitime Erişim, Eğitimde Kalite ve kurumsal Kapasite kullanılmıştır. Eğitime erişim, öğrencinin eğitim faaliyetine erişmesi ve tamamlamasına ilişkin süreçleri; Eğitimde kalite, öğrencinin akademik başarısı, sosyal ve bilişsel gelişimi ve istihdamı da dâhil olmak üzere eğitim ve öğretim sürecinin hayata hazırlama evresini; Kurumsal kapasite ise kurumsal yapı, kurum kültürü, donanım, bina gibi eğitim ve öğretim sürecine destek mahiyetinde olan kapasiteyi belirtmektedir.

DURUM ANALİZİ AŞAMALARI	TESPİTLER/ SORUN ALANLARI	İHTİYAÇLAR/ GELİŞİM ALANLARI
<b>Uygulanmakta Olan Stratejik Planın Değerlendirilmesi</b>	<ul style="list-style-type: none"><li>• İl, İlçe ve Okul stratejik planlarında bütünlük olmaması.</li></ul>	<ul style="list-style-type: none"><li>• İl, ilçe ve okul hedefleri ile göstergelerinde bütünlük sağlanması.</li></ul>
<b>Mevzuat Analizi</b>	<ul style="list-style-type: none"><li>• Müdürlüğümüzün hizmetlerini mevzuattaki hükümlere uygun olarak yürütmektedir.</li><li>• Tabi olduğumuz mevzuatın kapsamı, Müdürlüğümüzün yetkilerini çeşitlendirmekle birlikte sınırlamaktadır.</li><li>• Kurumsal kültürümüz, mevzuatta sık yaşanan değişikliklere hazırlıklı olmasına rağmen öğrenci ve velilerimizden oluşan paydaşlarımız, yeni ve farklı çalışmalara uyuma direnç göstermektedir.</li><li>• Mevzuat itibarıyla öğrenci velilerinin eğitim faaliyetlerine müdahale alanını sınırlandıran herhangi bir mekanizma bulunmamaktadır.</li></ul>	<ul style="list-style-type: none"><li>• Diğer kurumlarla işbirliğinde, yetki alanının genişletilmesi.</li><li>• Mevzuat itibarıyla Okul Müdürlerinin yetkilerinin artırılması.</li><li>• Eğitim uygulamaları konusunda ulusal düzeyde tanıtım çalışmaları yaparak öğrenci ve velilerinin bilgilendirilmesi.</li><li>• Mevzuatta ihtiyaç duyulan değişikliklerde “yenileme” çalışmaları yerine “güncelleme” çalışmalarına yer verilmesi.</li><li>• Öğrenci velilerinin eğitim faaliyetlerine müdahale alanlarının sınırlandırılması için yasal tedbirlerin alınması.</li><li>• Mevzuatın, çalışanların kendilerini güvende hissedebileceği şekilde yeniden düzenlenmesi.</li></ul>
<b>Üst Politika Belgeleri Analizi</b>		<ul style="list-style-type: none"><li>• Stratejik Plan Hazırlama, Stratejik Yönetim Süreci ile ilgili diğer iş ve işlemler</li><li>• Stratejik Plan hedef ve göstergelerinin üst politika belgelerindeki ilke ve prensiplere uygun hazırlanması.</li></ul>

<b>Paydaş Analizi</b>	<ul style="list-style-type: none"> <li>• Paydaş türü fazladır, Paydaşlarımızın kurumumuzdan beklentileri farklı ve çok çeşitlidir.</li> </ul>	<ul style="list-style-type: none"> <li>• Paydaşların idareden beklentilerinin faaliyet alanlarıyla uyumu sağlanmalı, plan döneminde kurumsal faaliyetler hakkında paydaşlara düzenli bilgilendirme yapılması.</li> </ul>
<b>İnsan Kaynakları Yetkinlik Analizi</b>	<ul style="list-style-type: none"> <li>• Çalışanlarımızın her biri farklı türden yeterliliklere sahiptir.</li> </ul>	<ul style="list-style-type: none"> <li>• Çalışanlarımızın her alanda bilgi sahibi olması için hizmet içi eğitim faaliyetleri düzenlenmesi.</li> </ul>
<b>Kurum Kültürü Analizi</b>	<ul style="list-style-type: none"> <li>• Kurumsal kültürümüz gelişmiş durumdadır. Kurum içi iletişim gelişmiştir, halkla ilişkiler sağlıklı bir şekilde yürütülmektedir.</li> <li>• Eğitim faaliyetlerine kadın velilerimizin katılım oranları yüksektir. Fakat genel katılım oranları beklenen düzeyde değildir.</li> </ul>	<ul style="list-style-type: none"> <li>• Eğitim-öğretim faaliyetlerine genel katılım oranlarının yükseltilmesi.</li> </ul>
<b>Fiziki Kaynak Analizi</b>	<ul style="list-style-type: none"> <li>• Derslik sayıları yeterlidir. Derslik başına düşen öğrenci sayıları tutarsızlık göstermektedir.</li> </ul>	<ul style="list-style-type: none"> <li>• Mevcut hizmet binası yerine yeni bir hizmet binası yapılması.</li> </ul>
<b>Teknoloji ve Bilişim Altyapısı Analizi</b>	<ul style="list-style-type: none"> <li>• Bilişim Teknolojileri Öğretmenimiz bulunmaktadır.</li> </ul>	<ul style="list-style-type: none"> <li>• Yeteri sayıda bilgisayar bulunması.</li> </ul>
<b>Mali Kaynak Analizi</b>	<ul style="list-style-type: none"> <li>• Kurumumuza ait ödenek kaleminin yeterli olmaması.</li> <li>• Ailelerin gelir düzeyi düşük olduğundan okul-aile birliğine az miktarda bağış yapılmaktadır.</li> <li>• Okul-aile birliği iş ve işlemleri okul yöneticileri tarafından üstlenilmektedir.</li> </ul>	<ul style="list-style-type: none"> <li>• Harcama planlamalarında mali kaynaklarda meydana gelecek öngörülemeyen değişikliklerin dikkate alınması.</li> <li>• Okullara yeterli ödenek ayrılması.</li> </ul>

# **3.BÖLÜM**

## **GELECEĞE BAKIŞ**

### **3. GELECEĞE BAKIŞ**

Geleceğe bakış sürecinde okul/kurum misyon, vizyon ve temel değerler bildirimlerini belirler. Misyon, vizyon ve temel değerler, okul/kurumun uzun vadede idealleri doğrultusunda ilerleyebilmesi için yönlendiricilik işlevi görür. Okul/kurum, bu aşamada misyon ve vizyonlarını ifade edecek, temel değerlerini belirleyecek, temalarını, amaçlarını, hedeflerini ve stratejilerini ortaya koyacaklardır. Okul Müdürlüğümüzün Misyon, vizyon, temel ilke ve değerlerinin oluşturulması kapsamında öğretmenlerimiz, öğrencilerimiz, velilerimiz, çalışanlarımız ve diğer paydaşlarımızdan alınan görüşler, sonucunda stratejik plan hazırlama ekibi tarafından Misyon, Vizyon, Temel Değerler aşağıdaki şekilde belirlenmiştir.

#### **3.1 Misyon**

Türk milli Eğitiminin temel amaç ve istekleri doğrultusunda geleceğimizi emanet edeceğimiz çocuklarımıza Fen, sosyal, dil, spor, kültür dersleriyle beraber Temel İslam Bilimlerine ait dersleri de vererek onlarda doğru bilgiye dayalı düşünce, inanç oluşturma ve davranış kazandırmak.

Kur'an ve sünneti esas alan bir din anlayışı ile kucaklayıcı, bütünleştirici; kendi kültürüyle bütünleşmiş, farklı kültürlerle barışık, kendi ülkesine ve insanlığa faydalı bireyler yetiştirmek suretiyle geleceğe güvenle bakan bir toplum inşa etmeye katkıda bulunmak.

#### **3.2 Vizyon**

Öğrencilerimizin; kendine güvenen, ideallerini gerçekleştirmeye istekli, çevrede örnek gösterebilecek ve gurur duyacak biri haline getirmeyi sağlamaktır.



### 3.3 Temel Değerler

Temel Değerlerimiz	
1	Fırsat eşitliği
2	Kültürel ve sanatsal duyarlılık
3	İnsan, toplum, bilim ve çevre duyarlılığı
4	Din, ahlak ve değerlere bağlılık
5	Hukuk ve adalet
6	Katılımcılık ve istişare kültürü
7	Tarafsızlık, hesap verebilirlik ve şeffaflık
8	Sorumluluk
9	Vatanseverlik
10	İşbirliğine Açıklık

### 3.4 Amaç, Hedef ve Performans Göstergesi ile Stratejiler

Eğitim ve öğretime erişim okullaşma ve okul terki, devam ve devamsızlık, okula uyum ve oryantasyon, özel eğitime ihtiyaç duyan bireylerin eğitime erişimi, yabancı öğrencilerin eğitime erişimi ve hayat boyu öğrenme kapsamında yürütülen faaliyetlerin ele alındığı temadır.

#### Amaç ve Hedeflere İlişkin Mimari

TEMA:	ERİŞİM
STRATEJİK AMAÇ 1	Din öğretimi genel müdürlüğü, eğitimin temel ilkeleri doğrultusunda erişimin artırılması, öğrenci devamı ve uyumu sağlanarak ve okullaşma oranı artırılacaktır.
Hedef 1.1.	Öğrencilerinin okula uyumu sağlanacak, okullaşma oranları artırılacak, uyum ve devamsızlık sorunları giderilecektir.

TEMA:	KALİTE
STRATEJİK AMAÇ 2	Din öğretimi genel müdürlüğü kurumlarının, eğitimin temel ilkeleri doğrultusunda niteliğini arttırmak amacıyla kurumsal kapasite geliştirilecektir.
Hedef 2.1.	Eğitim ve öğretimin sağlıklı ve güvenli bir ortamda gerçekleştirilmesi için okul sağlığı ve güvenliği geliştirilecektir.

TEMA:	KALİTE
STRATEJİK AMAÇ 2	Din öğretimi kurumlarının, eğitimin temel ilkeleri doğrultusunda niteliğini arttırmak amacıyla kurumsal kapasite geliştirilecektir.
Hedef 2.2.	Temel eğitimin sosyal, kültürel ve başarı niteliği artırılacaktır.

<b>TEMA:</b>	<b>KAPASİTE</b>
STRATEJİK AMAÇ 3.	Eğitim ve öğretim faaliyetlerinin daha nitelikli olarak verilebilmesi için okulumuzun kurumsal kapasitesi güçlendirilecektir.
Hedef 3.1.	Eğitim kalitesinin artırılmasına yönelik çalışanların mesleki gelişimleri desteklenecektir.

<b>TEMA:</b>	<b>KAPASİTE</b>
STRATEJİK AMAÇ 3.	Eğitim ve öğretim faaliyetlerinin daha nitelikli olarak verilebilmesi için okulumuzun kurumsal kapasitesi güçlendirilecektir.
Hedef 3.2.	Eğitim kalitesinin artırılmasına yönelik okulun fiziki kapasitesi artırılabilecektir.

TEMA	EĞİTİM-ÖĞRETİME ERİŞİM ve KATILIM									
<b>Amaç 1</b>	A.1 Din öğretimi genel müdürlüğü, eğitimin temel ilkeleri doğrultusunda erişimin artırılması, öğrenci devamı ve uyumu sağlanarak ve okullaşma oranı artırılabilecektir.									
<b>Hedef 1.1</b>	H.1.1 Öğrencilerinin okula uyumu sağlanacak, okullaşma oranları artırılabilecek, uyum ve devamsızlık sorunları giderilecektir.									
<b>Performans Göstergeleri</b>	<b>Hedefe Etkisi</b>	<b>Başlangıç Değeri</b>	<b>2024</b>	<b>2025</b>	<b>2026</b>	<b>2027</b>	<b>2028</b>	<b>İzleme Sıklığı</b>	<b>Rapor Sıklığı</b>	
PG 1.1.1 Devamsızlığı 0-5 gün olan öğrenci sayısı	20	90	92	94	96	98	100	6Ay	Yıllık	
PG 1.1.2 Devamsızlığı 5-10 gün olan öğrenci sayısı	20	95	96	97	98	99	100	6Ay	Yıllık	
PG 1.1.3 Devamsızlığı 10-15 gün olan öğrenci sayısı	20	4	3,5	3	2,8	2,6	2,5	6Ay	Yıllık	
PG 1.1.4 Devamsızlığı 15+ gün olan öğrenci sayısı	20	1	1	1	1	1	1	6Ay	Yıllık	
<b>Koordinatör Birim</b>	Okul İdaresi									
<b>İş birliği Yapılacak Birimler</b>	Sorumlu idareciler, öğretmenler									
<b>Riskler</b>	Veli ilgisinin az olması.									
<b>Stratejiler</b>	<p>S.1 Okulun bulunduğu bölgede tanıtımı yapılacak, bölge öğrencilerinin okula kayıtlarının sağlanması için veli görüşmeleri yapılacaktır.</p> <p>S.2 Okula yeni başlayan öğrencilere eğlenceli okula başlama etkinliği yapılacak, okula uyumu, derslere giriş çıkışlar, okula geliş gidişler, okul birimleri ve okul kuralları hakkında oryantasyon eğitimi yapılacaktır.</p> <p>S.3 Öğrencilerin okula devamı sıkı takip edilecek, devamsızlık durumunda okul veli iletişimi sağlanacak, velilerle görüşülerek öğrencilerin okula devamı sağlanacaktır.</p> <p>S.4 Okul, aile ve çevre iş birliği yapılarak fiziki mekânlar iyileştirilecektir.</p>									
<b>Maliyet Tahmini</b>	140.894,13 TL									
<b>Tespitler</b>	Binalarda ısı kaybının olması.									
<b>İhtiyaçlar</b>	Pencerelerin yenilenmesi									

TEMA	EĞİTİM-ÖĞRETİMDE KALİTE								
<b>Amaç 2</b>	A.2 Din öğretimi genel müdürlüğü kurumlarının, eğitimin temel ilkeleri doğrultusunda niteliğini arttırmak amacıyla kurumsal kapasite geliştirilecektir.								
<b>Hedef 2.1</b>	H.2.1 Eğitim ve öğretimin sağlıklı ve güvenli bir ortamda gerçekleştirilmesi için okul sağlığı ve güvenliği geliştirilecektir.								
Performans Göstergeleri	Hedefe Etkisi	Başlangıç Değeri	2024	2025	2026	2027	2028	İzleme Sıklığı	Rapor Sıklığı
PG 2.1.1 Bağımlılık ve Teknoloji bağımlılığıyla mücadele ile ilgili öğrencilere verilen eğitim sayısı	20	0	1	2	2	2	2	6 Ay	Yıllık
PG 2.1.2 Akran zorbalığı ve siber zorbalıkla ilgili konularda öğrencilere verilen eğitim sayısı	20	0	1	2	2	2	2	6 Ay	Yıllık
PG 2.1.3 Hijyen, gıda güvenliği, bulaşıcı hastalıklar ile ilgili öğrencilere verilen eğitim sayısı	20	0	1	2	2	2	2	6 Ay	Yıllık
PG 2.1.4 Doğal Afetler, Deprem konusunda öğrencilere verilen eğitim sayısı	20	0	1	2	2	2	2	6 Ay	Yıllık
PG 2.1.5 Okulda yapılan Afet ve acil durum tatbikat sayısı	20	0	1	2	2	2	2	6 Ay	Yıllık
<b>Koordinatör Birim</b>	Okul İdaresi								
<b>İş birliği Yapılacak Birimler</b>	Sorumlu idareciler, öğretmenler								
<b>Stratejiler</b>	<p><b>S1</b> Eğitim ortamları iş sağlığı ve güvenliği yönergesine uygun hâle getirilecektir.</p> <p><b>S2</b> Öğrenci, öğretmen ve velilerde farkındalık oluşturmak için bağımlılıkla mücadele, akran zorbalığı, siber zorbalık, sağlıklı beslenme ve obezite, hijyen, bulaşıcı hastalıklar ve gıda güvenliği gibi konularda alan uzmanları ile iş birliğinde eğitimler düzenlenecektir.</p> <p><b>S3</b> Doğa, insan ve teknoloji kaynaklı (deprem, sel, heyelan, yangın, çığ ve salgın hastalıklar vd.) afetlere karşı gerekli tedbirlerin alınması için çalışmalar yapılacaktır.</p> <p><b>S4</b> Doğa, insan ve teknoloji kaynaklı (deprem, sel, heyelan, yangın, çığ ve salgın hastalıklar vd.) konularında alan uzmanları ile iş birliğinde öğretmen, öğrenci ve velilere farkındalık eğitimleri verilecektir.</p> <p><b>S5.</b> Afet ve acil durum tatbikatları düzenlenecektir.</p>								
<b>Maliyet Tahmini</b>	176.117,67 TL								
<b>Tespitler</b>	Ana bina ve ek binanın depreme dayanıklılık test raporunun olmaması.								
<b>İhtiyaçlar</b>	Binalarda depreme dayanıklılık testi yapılması.								

TEMA	EĞİTİM-ÖĞRETİMDE KALİTE								
<b>Amaç 2</b>	A.2 Din öğretimi kurumlarının, eğitimin temel ilkeleri doğrultusunda niteliğini arttırmak amacıyla kurumsal kapasite geliştirilecektir.								
<b>Hedef 2.2</b>	H.2.2 Temel eğitimin sosyal, kültürel ve başarı niteliği artırılacaktır.								
Performans Göstergeleri	Hedefe Etkisi	Başlangıç Değeri	2024	2025	2026	2027	2028	İzleme Sıklığı	Rapor Sıklığı
PG 2.2.1	20	0	1	2	2	3	3	6 Ay	Yıllık
PG 2.2.2	20	8	9	10	11	12	13	6 Ay	Yıllık
PG 2.2.3	20	0	25	25	25	25	25	6 Ay	Yıllık
PG 2.2.4	20	1	2	3	4	4	4	6 Ay	Yıllık
PG 2.2.5	20	90	92	94	96	98	100	6 Ay	Yıllık
<b>Koordinatör Birim</b>	Okul İdaresi								
<b>İş birliği Yapılacak Birimler</b>	Sorumlu idareciler, öğretmenler								
<b>Riskler</b>									
<b>Stratejiler</b>	<p><b>S1</b> Öğrencilerin sorun çözme, sosyal ve bilimsel çalışma becerilerini güçlendirecek faaliyetler artırılacaktır.</p> <p><b>S2</b> Öğrencilerde kitap sevgisi, okuma alışkanlığı kazanmaları yönünde kitap okuma etkinlikleri artırılacaktır.</p> <p><b>S3</b> Öğrencilerin başarı ve kazanım düzeyi takip edilecek, eksikliklerinin giderilmesi için tedbirler alınacaktır.</p>								
<b>Maliyet Tahmini</b>	176.117,67 TL								
<b>Tespitler</b>	Okulun kırsalda olması nedeniyle bazı akademik ve sosyal faaliyetlerin yapılamaması.								
<b>İhtiyaçlar</b>	Yazar-Okur buluşmaları								

TEMA	KURUMSAL KAPASİTE								
<b>Amaç 3</b>	A.3 Eğitim ve öğretim faaliyetlerinin daha nitelikli olarak verilebilmesi için okulumuzun kurumsal kapasitesi güçlendirilecektir.								
<b>Hedef 3.1</b>	H.3.1 Eğitim kalitesinin artırılmasına yönelik çalışanların mesleki gelişimleri desteklenecektir.								
Performans Göstergeleri	Hedefe Etkisi	Başlangıç Değeri	2024	2025	2026	2027	2028	İzleme Sıklığı	Rapor Sıklığı
PG 3.1.1 Uzaktan veya yüz yüze hizmet içi eğitime katılan yönetici ve öğretmen oranı (%)	20	90	93	95	98	99	100	6 Ay	Yıllık
PG 3.1.2 Öğretim yılında öğretmen başına düşen ortalama hizmet içi faaliyet sayısı	20	2	3	4	5	6	6	6 Ay	Yıllık
PG 3.1.3 Öğretmenlerin mesleki gelişimleri için yapılan faaliyet sayısı	20	4	4	4	4	4	4	6 Ay	Yıllık
PG 3.1.4 Çalışanların motivasyonunu arttırmaya yönelik yapılan faaliyetlerin sayısı	20	1	2	2	2	2	2	6 Ay	Yıllık
PG 3.1.5 Öğretmen ve çalışanlarının Okuldan memnuniyet oranı (%)	20	75	80	85	90	92	95	6 Ay	Yıllık
<b>Koordinatör Birim</b>	Okul İdaresi								
<b>İş birliği Yapılacak Birimler</b>	Sorumlu idareciler, öğretmenler								
<b>Stratejiler</b>	<p>S1 Okul yöneticilerinin ve öğretmenlerin mesleki gelişim ihtiyaçları tespit edilerek bu ihtiyaçları gidermeye yönelik bir mesleki gelişim planı hazırlanacaktır.</p> <p>S2 Okul yöneticileri ve öğretmenlerin hizmet içi eğitimlere katılmaları teşvik edilecektir.</p> <p>S3 Öğretmenlerin Mesleki çalışma dönemlerinde ve ihtiyaç duyulan zamanlarda mesleki gelişimlerine yönelik kurumsal çalışmalar yapılacaktır. S4. Okul personelinin motivasyon, iş doyumu ve kurumsal bağlılık düzeylerini artıracak etkinlikler ve çalışmalar yapılacaktır.</p>								
<b>Maliyet Tahmini</b>	176.117,67 TL								
<b>Tespitler</b>	Akademik gelişimdeki ihtiyaç								
<b>İhtiyaçlar</b>	Uludağ Üniversitesinden uzman akademisyen getirilmesi								

TEMA	KURUMSAL KAPASİTE								
<b>Amaç 3</b>	A.3 Eğitim ve öğretim faaliyetlerinin daha nitelikli olarak verilebilmesi için okulumuzun kurumsal kapasitesi güçlendirilecektir.								
<b>Hedef 3.2</b>	H.3.2 Eğitim kalitesinin artırılmasına yönelik okulun fiziki kapasitesi artırılacaktır.								
Performans Göstergeleri	Hedefe Etkisi	Başlangıç Değeri	2024	2025	2026	2027	2028	İzleme Sıklığı	Rapor Sıklığı
PG 3.2.1 Derslik başına düşen öğrenci sayısı	20	24	23	22	21	20	20	6 Ay	Yıllık
PG 3.2.2 Geleneksel çocuk oyunlarına yönelik okul bahçesinde düzenlenen oyun alanı sayısı	20	2	3	4	5	6	6	6 Ay	Yıllık
PG 3.2.3 Okul güvenliğinin yeterlilik durumu (1=Yeterli, 0=Yetersiz)	20	1	1	1	1	1	1	6 Ay	Yıllık
PG 3.2.4 Okulun "Okulum Temiz" sertifikası durumu (1=Var, 0=Yok)	20	1	1	1	1	1	1	6 Ay	Yıllık
PG 3.2.5 Okulun Fiziki Kapasitesi (Sınıf, Salon, Bahçe, Atölye vb.) (1=Yeterli, 0=Yetersiz)	20	1	1	1	1	1	1	6 Ay	Yıllık
<b>Koordinatör Birim</b>	Okul İdaresi								
<b>İş birliği Yapılacak Birimler</b>	Sorumlu idareciler, öğretmenler								
<b>Riskler</b>									
<b>Stratejiler</b>	<p><b>S1</b> Dersliklerde öğrenci sayısı makul seviyelerde tutulacaktır.</p> <p><b>S2</b> Çocukların sosyalleşmesi, geleneksel oyunlar oynaması, okul ortamlarının verimli kullanılması için okul bahçesinde ve içinde yeterli oyun alanları oluşturulacak, oyunlar için uygun alan çizimlerinin yapılması sağlanacaktır</p> <p><b>S3</b> Okulun dış ortam ve iç çevre güvenlik tedbirleri alınarak güvenli okul ortamı sağlanacaktır.</p> <p><b>S4</b> Okul ortamının temizliğine özen gösterilecek, hijyenik ortam oluşturulacak ve sürekliliği sağlanacaktır.</p> <p><b>S5</b> Okulun Bina, birim, bahçe, Tuvalet, salon, sınıfların düzeni vb. alanların sürekli iyileştirilmesi sağlanacaktır.</p>								
<b>Maliyet Tahmini</b>	176.117,67 TL								
<b>Tespitler</b>	Okul bahçesinde geleneksel oyun yerlerinin olmaması								
<b>İhtiyaçlar</b>	Geleneksel oyunlar için gerekli malzeme								

# **4.BÖLÜM**

## **MALİYETLENDİRME**

#### 4. MALİYETLENDİRME

Kurumumuz 2024-2028 Stratejik Planı'nın maliyetlendirilmesi sürecindeki temel gaye, stratejik amaç, hedef ve eylemlerin gerektirdiği maliyetlerin ortaya konulması suretiyle politika tercihlerinin ve karar alma sürecinin rasyonelleştirilmesine katkıda bulunmaktır. Bu sayede, stratejik plan ile bütçe arasındaki bağlantı güçlendirilecek ve harcamaların önceliklendirilme süreci iyileştirilecektir.

Bu temel gayeden hareketle planın tahmini maliyetlendirilmesi şu şekilde yapılmıştır:

- ✓ Hedeflere ilişkin eylemler durum analizi çalışmaları sonuçlarından tespit edilmiştir,
- ✓ Eylemlere ilişkin tahmini maliyetler belirlenmiştir,
- ✓ Eylem maliyetlerinden hareketle hedef maliyetleri belirlenmiştir,
- ✓ Hedef maliyetlerinden yola çıkılarak amaç maliyetleri belirlenmiş ve amaç maliyetlerinden de stratejik plan maliyeti belirlenmiştir.
- ✓ Genel bütçe, valilikler, belediyeler ve okul aile birliklerinin yıllık bütçe artışları ve eğilimleri dikkate alındığında Kurumumuz 2024-2028 Stratejik Planı'nda yer alan stratejik amaçların gerçekleştirilebilmesi için tabloda da belirtildiği üzere beş yıllık süre için tahmini 1.056.706,00 TL'lik kaynağın elde edileceği düşünülmektedir.

Kaynak Tablosu	2024	2025	2026	2027	2028	Toplam
Genel Bütçe	92.000,00	115.400,00	143.480,00	177.376,00	219.450,00	747.706,00
Valilikler ve Belediyelerin Katkısı	0	0	0	0	0	0
Diğer(Okul Aile Birlikleri)	50.000,00	55.000,00	61.000,00	68.000,00	75.000,00	309.000,00
<b>TOPLAM</b>	<b>142.000,00</b>	<b>170.400,00</b>	<b>204.480,00</b>	<b>245.376,00</b>	<b>294.450,00</b>	<b>1.056.706,00</b>

Müdürlüğümüz stratejik planında 5 hedef bulunmaktadır. Söz konusu hedeflere ilişkin bütçe dağılımları 5 yıllık olarak alttaki tabloda belirtilmiştir. Tabloda görüldüğü üzere hazırlanan beş yıllık maliyetlendirme sonucunda müdürlüğümüzün tahmini olarak 1.056.706,00 TL'lik bir harcama yapacağı düşünülmektedir. Plan dönemi amaç maliyetlerine ilişkin alttaki tabloda ayrıntılı bilgiye yer verilmiştir.



*Tablo 16 Tahmini Maliyet Tablosu*

	2024	2025	2026	2027	2028	Toplam Maliyet
<b>Amaç 1</b>	<b>18.933,33</b>	<b>22.720,00</b>	<b>27.264,00</b>	<b>32.716,80</b>	<b>39.260,00</b>	<b>140.894,13</b>
<b>Hedef 1.1</b>	18.933,33	22.720,00	27.264,00	32.716,80	39.260,00	140.894,13
<b>Amaç 2</b>	<b>47.333,33</b>	<b>56.800,00</b>	<b>68.160,00</b>	<b>81.792,00</b>	<b>98.150,00</b>	<b>352.235,33</b>
<b>Hedef 2.1</b>	23.666,67	28.400,00	34.080,00	40.896,00	49.075,00	176.117,67
<b>Hedef 2.2</b>	23.666,67	28.400,00	34.080,00	40.896,00	49.075,00	176.117,67
<b>Amaç 3</b>	<b>47.333,33</b>	<b>56.800,00</b>	<b>68.160,00</b>	<b>81.792,00</b>	<b>98.150,00</b>	<b>352.235,33</b>
<b>Hedef 3.1</b>	23.666,67	28.400,00	34.080,00	40.896,00	49.075,00	176.117,67
<b>Hedef 3.2</b>	23.666,67	28.400,00	34.080,00	40.896,00	49.075,00	176.117,67
<b>Genel Yönetim Giderleri</b>	<b>28.400,00</b>	<b>34.080,00</b>	<b>40.896,00</b>	<b>49.075,20</b>	<b>58.890,00</b>	<b>211.341,20</b>
<b>TOPLAM</b>	<b>142.000,00</b>	<b>170.400,00</b>	<b>204.480,00</b>	<b>245.376,00</b>	<b>294.450,00</b>	<b>1.056.706,00</b>

# **5.BÖLÜM**

## **İZLEME VE DEĞERLENDİRME**

## 5. İZLEME VE DEĞERLENDİRME

Stratejik planlarda yer alan amaç ve hedeflere ulaşma durumlarının tespiti ve bu yolla stratejik planlardaki amaç ve hedeflerin gerçekleştirilebilmesi için gerekli tedbirlerin alınması izleme ve değerlendirme ile mümkün olmaktadır. Stratejik Planda yer alan performans göstergelerinin gerçekleşme durumlarının tespiti yılda iki kez yapılacaktır. Her yılın ilk altı ayında ilgili hedefe ait performans göstergelerinin performans düzeyi dikkate alınarak yapılan izlemenin ardından, yılsonu itibarıyla hedeflenen değere ulaşıp ulaşılmadığının analizi yapılacaktır.

İzleme, stratejik plan uygulamasının sistematik olarak takip edilmesi ve raporlanmasıdır. Değerlendirme ise uygulama sonuçlarının amaç ve hedeflere kıyasla ölçülmesi ile söz konusu amaç ile hedeflerin tutarlılık ve uygunluğunun analizi olarak tanımlanmaktadır. Stratejik planda ortaya konulan hedeflere ilişkin olarak yıllık iş planlarının oluşturulması ve hedeflere ilişkin somut göstergelerin geliştirilmesi önem arz etmektedir.

Diğer taraftan, stratejik planın gerçekleştirilmesinde etkili bir izleme ve değerlendirme sisteminin kurulması temel kritik başarı faktörü olarak görünmektedir. 5018 sayılı kanun çerçevesinde hazırlanan yıllık raporların yanı sıra yıl içindeki uygulamaların takibine imkân tanıyacak belirli periyotları içeren raporlama ile uygulamaların izlenmesi ve gerekli değerlendirmelerin yapılarak faaliyetlerin sürekli olarak iyileştirilmesinin sağlanması öngörülmektedir.

Somuncubaba İmam Hatip Ortaokulu Müdürlüğü 2024-2028 Stratejik Planı İzleme ve Değerlendirme Modelinin Çerçevesini;

1. 2024-2028 Stratejik Planı ve performans programlarında yer alan performans göstergelerinin gerçekleşme durumlarının tespit edilmesi,
2. Performans göstergelerinin gerçekleşme durumlarının hedeflerle kıyaslanması,
3. Sonuçların raporlanması ve paydaşlarla paylaşımı,
4. Gerekli tedbirlerin alınması süreçleri oluşturmaktadır.

Müdürlüğümüz 2024-2028 Stratejik Planında yer alan performans göstergelerinin gerçekleşme durumlarının tespiti yılda iki kez yapılacaktır. Yılın ilk altı aylık dönemini kapsayan birinci izleme kapsamında, Müdürlüğümüz strateji geliştirme birimi tarafından performans programlarında yer alan performans göstergelerinin gerçekleşme durumları tespit edilecektir. Göstergelerin gerçekleşme durumları hakkında hazırlanan rapor üst yöneticiye sunulacak ve böylelikle göstergelerdeki yıllık hedeflere ulaşılmasını sağlamak üzere gerekli görülebilecek tedbirlerin alınması sağlanacaktır. Yılın tamamını kapsayan ikinci izleme dâhilinde; Müdürlüğümüz strateji geliştirme birimi tarafından performans programlarında yer alan performans göstergelerinin yılsonu gerçekleşme durumları tespit edilecektir. Yılsonu gerçekleşme durumları, varsa gösterge hedeflerinden sapmalar ve bunların nedenleri üst yönetici başkanlığında birim yöneticilerince değerlendirilerek gerekli tedbirlerin alınması sağlanacaktır.

## İzleme ve Değerlendirme Modeli



## Stratejik Plan İzleme Değerlendirme Süreci

İzleme Değerlendirme Dönemi	Gerçekleştirilme Zamanı	İzleme Değerlendirme Dönemi Süreç Açıklaması	Zaman Kapsamı
Birinci İzleme Değerlendirme Dönemi	Her Yılın Temmuz Ayı İçerisinde	-Performans göstergelerinin 6 aylık gerçekleştirme durumlarına ilişkin verilerin toplanması ve konsolide edilmesi. -Göstergelerin gerçekleştirme durumları hakkında hazırlanan raporun üst yöneticiye sunulması.	Ocak Temmuz Dönemi
İkinci İzleme Değerlendirme Dönemi	İzleyen Yılın Şubat Ayı Sonuna Kadar	-Performans programlarında yer alan performans göstergelerinin yıllık gerçekleştirme durumlarına ilişkin verilerin toplanması ve konsolide edilmesi. -Yılsonu gerçekleştirmelerinin, gösterge hedeflerinden sapmaların ve sapma nedenlerin değerlendirilerek gerekli tedbirlerin alınması.	Tüm Yıl

## EKLER:

### EK-1 Paydaş Anketleri

Aşağıda verilen anketler, okul/kurumlara örnek olması bakımından rehbera eklenmiştir. Anket içerikleri, okul/kurum türüne ve yapısına göre değişiklik göstermelidir.

### Sevgili Öğrencimiz;

- Bu anketin amacı, okul hakkındaki görüşlerini toplamaktır.
- Bu anket, kimlik bilgileri girilmeden yapılmalıdır.
- Okul hakkında görüşlerini en iyi şekilde yansıtan kutuya “X” işareti koyarak neler düşündüğünü öğrenmemize yardımcı olabilirsiniz.
- Anketimize katıldığınız için teşekkür ederiz.

NO	İLKOKUL ÖĞRENCİLERİ İÇİN KONU BAŞLIKLARI	Kesinlikle Katılıyorum	Katılıyorum	Kararsızım	Kesinlikle Katılmıyorum	Katılmıyorum
01-	Okulumu seviyorum.	( )	( )	( )	( )	( )
02-	Okulumda kendimi güvende hissediyorum.	( )	( )	( )	( )	( )
03-	Okulumun içi ve bahçesi temizdir.	( )	( )	( )	( )	( )
04-	Öğretmenim adildir.	( )	( )	( )	( )	( )
05-	Öğretmenim benimle ilgileniyor.	( )	( )	( )	( )	( )
06-	Yardıma ihtiyacım olursa öğretmenim bana yardım eder.	( )	( )	( )	( )	( )
07-	Öğretmenim derse katılmamı sağlar.	( )	( )	( )	( )	( )
08-	Öğretmenim dersleri farklı araçlar kullanarak anlatır.	( )	( )	( )	( )	( )
09-	Okul kantininde yeterli ve sağlıklı yiyecekler var.	( )	( )	( )	( )	( )
10-	Okulda ders dışı eğlenceli etkinlikler var.	( )	( )	( )	( )	( )
11-	Teneffüslerde ihtiyaçlarımı giderebiliyorum.	( )	( )	( )	( )	( )
12-	Öğretmenim her gün beni çok çalıştırıyor.	( )	( )	( )	( )	( )

NO	ORTAKOKUL ÖĞRENCİLERİ İÇİN KONU BAŞLIKLARI	Kesinlikle Katılıyorum	Katılıyorum	Kararsızım	Kesinlikle Katılmıyorum	Katılmıyorum
01-	Okulda kendimi güvende hissediyorum.	( )	( )	( )	( )	( )
02-	Okul temiz ve hijyeniktir.	( )	( )	( )	( )	( )
03-	Okulun fiziki koşullarını yeterlidir.	( )	( )	( )	( )	( )
04-	Okul, yeni kabul edilen çocuklara uygun desteği sağlar.	( )	( )	( )	( )	( )
05-	Farklı kültürlerden gelen öğrencilerin bu okulda memnuniyetle karşılanacağını düşünüyorum.	( )	( )	( )	( )	( )
06-	Öğretmenlerime ihtiyaç duyduğumda kolaylıkla görüşebilirim.	( )	( )	( )	( )	( )
07-	Okul müdürüne ihtiyaç duyduğumda kolaylıkla görüşebilirim.	( )	( )	( )	( )	( )
08-	Okul rehberlik servisinden ihtiyaçlarım doğrultusunda faydalanabiliyorum.	( )	( )	( )	( )	( )
09-	Okul kişisel hedefler belirlememde ve bu hedeflere ulaşmamda yeterli rehberlik ediyor.	( )	( )	( )	( )	( )
10-	Okulumda yer almam için birçok fırsat var.	( )	( )	( )	( )	( )
11-	Okul bana yeterli ders dışı etkinlik olanakları sunuyor.	( )	( )	( )	( )	( )
12-	Okul kulüpleri amacına uygun şekilde gelişimime katkı sağlıyor.	( )	( )	( )	( )	( )
13-	Öğretmenlerim sınıfta adil kurallara sahipler ve tarafsızlar.	( )	( )	( )	( )	( )
14-	Öğretmenlerim beni daha iyi performans göstermem için teşvik ediyor.	( )	( )	( )	( )	( )
15-	Öğretmenlerim derslerin işlenişinde farklı ve ilgi çekici yöntemler kullanır.	( )	( )	( )	( )	( )
16-	Sınav ve ödevlerin beni değerlendirmek için adil ve yeterli olduğunu düşünüyorum.	( )	( )	( )	( )	( )
17-	Okulda düzenlenen sanatsal ve kültürel faaliyetler yeterlidir.	( )	( )	( )	( )	( )
18-	Okulda öğrencilerin görüşleri dikkate alınır.	( )	( )	( )	( )	( )
19-	Okul kantininde yeterli ve sağlıklı yiyecekler var.	( )	( )	( )	( )	( )
20-	DYK'leri yeterli buluyorum.	( )	( )	( )	( )	( )

NO	LİSE ÖĞRENCİLERİ İÇİN KONU BAŞLIKLARI	Kesinlikle Katılıyorum	Katılıyorum	Kararsızım	Kesinlikle Katılmıyorum	Katılmıyorum
01-	Okulda kendimi güvende hissediyorum.	( )	( )	( )	( )	( )
02-	Okul temiz ve hijyeniktir.	( )	( )	( )	( )	( )
03-	Okulun fiziki koşullarını yeterlidir.	( )	( )	( )	( )	( )
04-	Okul, yeni kabul edilen öğrencilere uygun desteği sağlar.	( )	( )	( )	( )	( )
05-	Farklı kültürlerden gelen öğrencilerin bu okulda memnuniyetle karşılanacağını düşünüyorum.	( )	( )	( )	( )	( )
06-	Öğretmenlerime ihtiyaç duyduğumda kolaylıkla görüşebilirim.	( )	( )	( )	( )	( )
07-	Okul müdürüne ihtiyaç duyduğumda kolaylıkla görüşebilirim.	( )	( )	( )	( )	( )
08-	Okul rehberlik servisinden ihtiyaçlarım doğrultusunda faydalanabiliyorum.	( )	( )	( )	( )	( )
09-	Okul kişisel hedefler belirlememde ve bu hedeflere ulaşmamda yeterli rehberlik ediyor.	( )	( )	( )	( )	( )
10-	Okulumda yer almam için birçok fırsat var.	( )	( )	( )	( )	( )
11-	Okul bana yeterli ders dışı etkinlik olanakları sunuyor.	( )	( )	( )	( )	( )
12-	Okul kulüpleri amacına uygun şekilde gelişimime katkı sağlıyor.	( )	( )	( )	( )	( )
13-	Öğretmenlerim sınıfta adil kurallara sahipler ve tarafsızlar.	( )	( )	( )	( )	( )
14-	Öğretmenlerim beni daha iyi performans göstermem için teşvik ediyor.	( )	( )	( )	( )	( )
15-	Öğretmenlerim derslerin işlenişinde farklı ve ilgi çekici yöntemler kullanır.	( )	( )	( )	( )	( )
16-	Sınav ve ödevlerin beni değerlendirmek için adil ve yeterli olduğunu düşünüyorum.	( )	( )	( )	( )	( )
17-	Okulda düzenlene sanatsal ve kültürel faaliyetler yeterlidir.	( )	( )	( )	( )	( )
18-	Okulda öğrencilerin görüşleri dikkate alınır.	( )	( )	( )	( )	( )
19-	Okul kantininde yeterli ve sağlıklı yiyecekler var.	( )	( )	( )	( )	( )
20-	DYK'leri yeterli buluyorum.	( )	( )	( )	( )	( )

NO	MESLEK LİSESİ ÖĞRENCİLERİ İÇİN KONU BAŞLIKLARI	Kesinlikle Katılıyorum	Katılıyorum	Kararsızım	Kesinlikle Katılmıyorum	Katılmıyorum
01-	Okulda kendimi güvende hissediyorum.	<input type="radio"/>	<input type="radio"/>	<input type="radio"/>	<input type="radio"/>	<input type="radio"/>
02-	Okul temiz ve hijyeniktir.	<input type="radio"/>	<input type="radio"/>	<input type="radio"/>	<input type="radio"/>	<input type="radio"/>
03-	Okulun fiziki koşullarını yeterlidir.	<input type="radio"/>	<input type="radio"/>	<input type="radio"/>	<input type="radio"/>	<input type="radio"/>
04-	Okul, yeni kabul edilen öğrencilere uygun desteği sağlar.	<input type="radio"/>	<input type="radio"/>	<input type="radio"/>	<input type="radio"/>	<input type="radio"/>
05-	Farklı kültürlerden gelen öğrencilerin bu okulda memnuniyetle karşılanacağını düşünüyorum.	<input type="radio"/>	<input type="radio"/>	<input type="radio"/>	<input type="radio"/>	<input type="radio"/>
06-	Öğretmenlerime ihtiyaç duyduğumda kolaylıkla görüşebilirim.	<input type="radio"/>	<input type="radio"/>	<input type="radio"/>	<input type="radio"/>	<input type="radio"/>
07-	Okul müdürüne ihtiyaç duyduğumda kolaylıkla görüşebilirim.	<input type="radio"/>	<input type="radio"/>	<input type="radio"/>	<input type="radio"/>	<input type="radio"/>
08-	Okul rehberlik servisinden ihtiyaçlarım doğrultusunda faydalanabiliyorum.	<input type="radio"/>	<input type="radio"/>	<input type="radio"/>	<input type="radio"/>	<input type="radio"/>
09-	Okul meslek seçimim konusunda hedefler belirlememde ve bu hedeflere ulaşmamda yeterli rehberlik ediyor.	<input type="radio"/>	<input type="radio"/>	<input type="radio"/>	<input type="radio"/>	<input type="radio"/>
10-	Mesleki gelişimimle ilgili yapılan etkinlikleri (seminer, okul dışı faaliyetler..) yeterli buluyorum.	<input type="radio"/>	<input type="radio"/>	<input type="radio"/>	<input type="radio"/>	<input type="radio"/>
11-	Okulumda mesleki eğitimimi destekleyici fiziki donanım ve alt yapının yeterli olduğunu düşünüyorum.	<input type="radio"/>	<input type="radio"/>	<input type="radio"/>	<input type="radio"/>	<input type="radio"/>
12-	Staj imkânlarından en verimli şekilde faydalanmamız için gerekli rehberlik ve yerleştirmenin doğru yapıldığını düşünüyorum.	<input type="radio"/>	<input type="radio"/>	<input type="radio"/>	<input type="radio"/>	<input type="radio"/>
13-	Okulumda yer almam için birçok fırsat var.	<input type="radio"/>	<input type="radio"/>	<input type="radio"/>	<input type="radio"/>	<input type="radio"/>
14-	Okul bana yeterli ders dışı etkinlik olanakları sunuyor.	<input type="radio"/>	<input type="radio"/>	<input type="radio"/>	<input type="radio"/>	<input type="radio"/>
15-	Okul kulüpleri amacına uygun şekilde gelişimime katkı sağlıyor.	<input type="radio"/>	<input type="radio"/>	<input type="radio"/>	<input type="radio"/>	<input type="radio"/>
16-	Öğretmenlerim sınıfta adil kurallara sahipler ve tarafsızlar.	<input type="radio"/>	<input type="radio"/>	<input type="radio"/>	<input type="radio"/>	<input type="radio"/>
17-	Öğretmenlerim beni daha iyi performans göstermem için teşvik ediyor.	<input type="radio"/>	<input type="radio"/>	<input type="radio"/>	<input type="radio"/>	<input type="radio"/>
18-	Öğretmenlerim derslerin işlenişinde farklı ve ilgi çekici yöntemlerle kullanır.	<input type="radio"/>	<input type="radio"/>	<input type="radio"/>	<input type="radio"/>	<input type="radio"/>
19-	Okul kantininde yeterli ve sağlıklı yiyecekler var.	<input type="radio"/>	<input type="radio"/>	<input type="radio"/>	<input type="radio"/>	<input type="radio"/>
20-	DYK'leri yeterli buluyorum.	<input type="radio"/>	<input type="radio"/>	<input type="radio"/>	<input type="radio"/>	<input type="radio"/>
21-	Sınav ve ödevlerin beni değerlendirmek için adil ve yeterli olduğunu düşünüyorum.	<input type="radio"/>	<input type="radio"/>	<input type="radio"/>	<input type="radio"/>	<input type="radio"/>
22-	Okulda düzenlenen sanatsal ve kültürel faaliyetler yeterlidir.	<input type="radio"/>	<input type="radio"/>	<input type="radio"/>	<input type="radio"/>	<input type="radio"/>
23-	Okulda öğrencilerin görüşleri dikkate alınır.	<input type="radio"/>	<input type="radio"/>	<input type="radio"/>	<input type="radio"/>	<input type="radio"/>



Kıymetli Öğretmenimiz;

- Bu anketin amacı, okul/kurum çalışmaları hakkındaki görüşlerinizi almaktır.
- Bu ankette kimlik bilgileri yer almaz.
- Lütfen okul hakkındaki görüşlerinizi en iyi şekilde yansıtan kutuya “X” işareti koyarak belirtiniz.
- Anketimize katıldığınız için teşekkür ederiz.

NO	ÖĞRETMENLER İÇİN KONU BAŞLIKLARI	Kesinlikle Katılıyorum	Katılıyorum	Kararsızım	Kesinlikle Katılmıyorum	Katılmıyorum
01-	Okulun misyonu ve vizyonunu tam olarak anlıyorum.	( )	( )	( )	( )	( )
02-	Okulda eğitim ve yönetim kalitesi sürekli olarak gelişiyor.	( )	( )	( )	( )	( )
03-	Okul temiz ve hijyeniktir.	( )	( )	( )	( )	( )
04-	Okul, öğrencilerin ve personelin güvenliğini sağlamak için uygun güvenlik önlemleri alır.	( )	( )	( )	( )	( )
05-	Okul, yeni kabul edilen öğrencilere uygun desteği sağlar.	( )	( )	( )	( )	( )
06-	Okulumuz mesleki yeterliliğimi geliştirmek için eğitim fırsatları sunuyor.	( )	( )	( )	( )	( )
07-	Okul yönetiminiz öğretmenleri etkin bir şekilde yönlendirir.	( )	( )	( )	( )	( )
08-	Okulumuz, öğrencilerin öğrenme ilgisini uyandıracak bir öğrenme ortamı oluşturmuştur.	( )	( )	( )	( )	( )
09-	Etkili bir öğretmen olmak için ihtiyaç duyduğum kaynaklara erişimim var.	( )	( )	( )	( )	( )
10-	Bana sunulan kaynakları kullanmak için gerekli eğitime sahibim.	( )	( )	( )	( )	( )
11-	Okulumuzun, farklı ihtiyaçları olan öğrencileri desteklemek için etkin bir politikası vardır.	( )	( )	( )	( )	( )
12-	Okulumuz müfredat uygulamasını etkin bir şekilde izler.	( )	( )	( )	( )	( )
13-	Okulumuz, velilere uygun etkinlikler düzenlemektedir.	( )	( )	( )	( )	( )
14-	Diğer öğretmenlerle iş birliği yaparım.	( )	( )	( )	( )	( )
15-	Okul personeli arasında dostane bir ilişki sürdürülür.	( )	( )	( )	( )	( )
16-	Takım ruhumuz ve moralimiz yüksek.	( )	( )	( )	( )	( )
17-	Okulumuza aidiyet hissediyorum.	( )	( )	( )	( )	( )

### Kıymetli Velimiz;

- Bu anketin amacı, okul/kurum çalışmaları hakkındaki görüşlerinizi almaktır.
- Bu ankette kimlik bilgileri yer almaz.
- Lütfen okul/kurum hakkındaki görüşlerinizi en iyi şekilde yansıtan kutuya “X” işareti koyarak belirtiniz.
- Anketimize katıldığınız için teşekkür ederiz.

NO	ÖĞRETMENLER İÇİN KONU BAŞLIKLARI	Kesinlikle Katılıyorum	Katılıyorum	Kararsızım	Kesinlikle Katılmıyorum	Katılmıyorum
01-	Okulun misyonu ve vizyonunu tam olarak anlıyorum.	( )	( )	( )	( )	( )
02-	Okulda eğitim ve yönetim kalitesi sürekli olarak gelişiyor.	( )	( )	( )	( )	( )
03-	Okul temiz ve hijyeniktir.	( )	( )	( )	( )	( )
04-	Okul, öğrencilerin ve personelin güvenliğini sağlamak için uygun güvenlik önlemleri alır.	( )	( )	( )	( )	( )
05-	Okul, yeni kabul edilen öğrencilere uygun desteği sağlar.	( )	( )	( )	( )	( )
06-	Okul, çocuğumun okumaya olan ilgisini geliştirmesine yardımcı olabilir.	( )	( )	( )	( )	( )
07-	Okul çocuğumun öğrenme ilgisini güçlendiriyor.	( )	( )	( )	( )	( )
08-	Okul çocuğumun ahlaki gelişimini teşvik edebilir.	( )	( )	( )	( )	( )
09-	Okulda kullanılan değerlendirme yöntemleri çocuğumun gelişimini tüm yönleriyle anlamama yardımcı oluyor.	( )	( )	( )	( )	( )
10-	Okul, çocuğumun öğrenme performansı ve gelişimi hakkında beni iyi bilgilendiriyor.	( )	( )	( )	( )	( )
11-	Okul çocuğuma duygusal rahatsızlık ve öğrenme güçlükleri ile karşılaştığında yeterli desteği ve rehberlik sağlar.	( )	( )	( )	( )	( )
12-	Öğretmenlerin benimle iletişim kurma yöntemlerinden memnunum.	( )	( )	( )	( )	( )
13-	Herhangi bir problem durumunda müdür endişelerime cevap veriyor.	( )	( )	( )	( )	( )
14-	Okulda, velilerin ihtiyaçlarına uygun eğitim faaliyetleri düzenlenir.	( )	( )	( )	( )	( )
15-	Okul, çocukların gelişimini desteklemek için velilerle iyi bir ilişki kurar.	( )	( )	( )	( )	( )
16-	Okul, aktif veli katılımını teşvik eder.	( )	( )	( )	( )	( )
17-	Okulun veli etkinliklerine aktif olarak katılırım.	( )	( )	( )	( )	( )
18-	Bir veli olarak okula aidiyet hissediyorum.	( )	( )	( )	( )	( )
19-	Çocuğumun ev ödevlerini tamamlamasını sağlarım.	( )	( )	( )	( )	( )
20-	Çocuğumu okumaya teşvik ederim.	( )	( )	( )	( )	( )
21-	Çocuğumun her gün okula gitmesini sağlarım.	( )	( )	( )	( )	( )
22-	Çocuğumun eğitiminde aktif bir ortağım.	( )	( )	( )	( )	( )

## **Ek-2 Stratejik Plan Mimarisi**

### **1. Eğitime ve Öğretime Erişim ve Katılım**

#### **1.1. Okula devam ve tamamlama**

- 1.1.1. Sınıf tekrarı
- 1.1.2. Okulu bırakma
- 1.1.3. Devamsızlık

#### **1.2. Ders Dışı etkinliklere katılım**

- 1.2.1. Kulüp faaliyetleri
- 1.2.2. Gezi, Fuar ve Gözlem Faaliyetleri
- 1.2.3. Sosyal Sorumluluk Faaliyetleri
- 1.2.4. Bölgesel (yerel), Ulusal ve Uluslararası Proje, Yarışma vb. Etkinliklere Katılım

#### **1.3. Özel eğitime ihtiyaç duyan bireylerin erişimi**

#### **1.4. Destekleme ve yetiştirme kurslarına katılım ve devam**

#### **1.5. Özel politika gerektiren grupların eğitim ve öğretime erişimi (göçmenler, romanlar, mevsimlik tarım işçilerinin çocuklarının eğitimi vd.)**

#### **1.6. Uzaktan eğitim faaliyetlerine katılım**

#### **1.7. Bir üst öğrenime geçiş**

#### **1.8. Mezuniyet oranı**

### **2. Eğitim ve Öğretimde Kalite**

#### **2.1. Akademik Kazanımlar**

- 2.1.1. Türkçe ve yabancı dil
  - 2.1.1.1. Dinleme
  - 2.1.1.2. Konuşma
  - 2.1.1.3. Okuma
  - 2.1.1.4. Yazma
  - 2.1.1.5. Okunan Kitap Sayısı
  - 2.1.1.6. Okuma, Yazma ve Konuşma Etkinlikleri
- 2.1.2. Matematik
- 2.1.3. Fen Bilimleri
- 2.1.4. Sosyal Bilimler
- 2.1.5. Meslek Dersleri
- 2.1.6. Eğitim Bilişim Ağı

#### **2.2. 21.yy. Becerileri**

- 2.2.1. STEM
- 2.2.2. Yapay Zekâ
- 2.2.3. Çevre ve İklim Değişikliği
  - 2.2.3.1. Kaynakların Tasarruflu Kullanımı
- 2.2.4. Finansal Okuryazarlık
- 2.2.5. Dijital Okuryazarlık
- 2.2.6. İletişim ve İş Birliği
- 2.2.7. Bilgi ve Medya Okuryazarlığı
- 2.2.8. Girişimcilik

- 2.2.9. Sosyal ve Kùltùrlerearası Beceriler
- 2.2.10. Problem Çözme Becerileri (Matematiksel problem çözümeden çatışma çözüme kadar detaylandırılabilir.)
- 2.2.11. Eleştirel Düşünme Becerileri
- 2.2.12. \*Yaratıcılık (Yenilikçilik) ve Bilimsel Araştırma Becerileri
- 2.2.13. Veri Okuryazarlığı
- 2.2.14. Sürdürülebilirlik ve İleri Dönüşüm

### **2.3. Toplumsal Yaşam Becerileri**

- 2.3.1. Sevgi, Saygı, Adalet ve Hoşgörü Kazanımları
- 2.3.2. Ahlaki ve Etik Değerler

### **2.4. Değerler Eğitimi**

- 2.4.1. Okul Hizmetlerine Katılım (temizlik, bakım vb.)
- 2.4.2. Sosyal Sorumluluk Çalışmaları

### **2.5. Ölçme ve Değerlendirme**

- 2.5.1. Okul Sınavları
- 2.5.2. Ulusal Sınavlar
- 2.5.3. Ulusal ve Uluslararası Faaliyetlerde Alınan Dereceler

### **2.6. Sektöre, Üst Öğrenime Hazırlık ve İstihdam**

- 2.6.1. Atölye Eğitimleri
- 2.6.2. Staj Eğitimleri
- 2.6.3. Buluş, Patent, Endüstriyel Tasarım, Marka ve Faydalı Model
- 2.6.4. Mesleki Alan Etkinlikleri
- 2.6.5. Mesleki Eğitime Katkı Sağlayacak İş Birlikleri

### **2.7. Rehberlik**

- 2.7.1. Eğitsel Rehberlik
- 2.7.2. Mesleki Rehberlik
- 2.7.3. Kişisel Rehberlik
- 2.7.4. Oryantasyon
- 2.7.5. Aile rehberliği

## **3. Kurumsal Kapasite**

### **3.1. Fiziksel İmkânlar ve Donatım**

- 3.1.1. Derslikler
- 3.1.2. Spor Salonu
- 3.1.3. Kütüphane
- 3.1.4. Çok amaçlı Salon
- 3.1.5. Öğretmenler Odası
- 3.1.6. İdari Bölümler
- 3.1.7. Okul Bahçesi
- 3.1.8. Atölyeler
- 3.1.9. Laboratuvarlar
- 3.1.10. Yatakhane/Pansiyon
- 3.1.11. Yemekhane
- 3.1.12. Tuvaletler
- 3.1.13. Oyun Alanları

3.1.14. Bilişim Sınıfları

### **3.2. Mali Yönetim**

3.2.1. Döner Sermaye Gelirleri

3.2.2. Mal ve Hizmet Alımları

3.2.3. Enerji Verimliliği

3.2.4. Kaynak Tasarrufu

### **3.3. İnsan kaynakları**

3.3.1. Öğretmenlerin Mesleki Gelişimi

3.3.1.1. Okul Temelli Mesleki Gelişim Faaliyetleri

3.3.1.2. Öğretmen Bilişim Ağı

3.3.1.3. Mahalli Hizmet İçi Eğitimler

3.3.1.4. Aday Öğretmenlik

3.3.1.5. Mentorluk ve Koçluk

3.3.1.6. Ulusal ve Uluslararası İyi Uygulama Örnekleri

3.3.1.7. Personel Ödül Yönetimi

3.3.2. Okul Yöneticilerinin Mesleki Gelişimi

3.3.2.1. Öğretmen Bilişim Ağı

3.3.2.2. Mahalli Hizmet İçi Eğitimler

3.3.2.3. Mentorluk ve Koçluk

3.3.2.4. Ulusal ve Uluslararası İyi Uygulama Örnekleri

3.3.3. Destek Personelinin Mesleki Gelişimi

3.3.4. Motivasyon

3.3.5. İş Doyumu

3.3.6. Oryantasyon

3.3.7. Personelin İyi Olma Hali

### **3.4. Organizasyon**

3.4.1. Görev Dağılımı

3.4.2. Kurul ve Komisyonlar

3.4.3. Okul Aile Birliği

3.4.4. Katılımcılık

3.4.5. Şeffaflık ve Hesap Verebilirlik

3.4.6. İzleme ve Değerlendirme

3.4.7. Bilgi ve İletişim Teknolojilerinden Yararlanma

3.4.8. Öğrenci İşlerinin Yönetimi

3.4.9. Kurum İçi İletişim

3.4.10. Okul Toplum İlişkileri

3.4.11. Kurumlar Arası İletişim ve İş Birliği

### **3.5. Okul Sağlığı ve Güvenliği**

3.5.1. Kantin

3.5.2. Tuvaletler

3.5.3. Temizlik ve Hijyen Farkındalığı

3.5.4. Sağlıklı Beslenme ve Obezite

3.5.5. Bulaşıcı Hastalıklar

3.5.6. Bağımlılıkla Mücadele

- 3.5.7. Gıda Güvenliđi
- 3.5.8. Okul Çevresi Güvenliđi
- 3.5.9. İş Sađlıđı ve Güvenliđi (Okul Kazaları, Atölye Denetimleri vb.)
- 3.5.10. Zorbalık ve Şiddet

### **3.6. Sivil Savunma**

- 3.6.1. İlk Yardım ve Acil Durum
- 3.6.2. Afet riski azaltma
  - 3.6.2.1. Deprem
  - 3.6.2.2. Sel
  - 3.6.2.3. Heyelan
  - 3.6.2.4. Yangın
  - 3.6.2.5. Çıđ
  - 3.6.2.6. Salgın hastalıklar

### EK-3 Örnek İzleme ve Değerlendirme Şablonu

2024-2025 Eğitim Öğretim Yılı Stratejik Plan İzleme ve Değerlendirme Tablosu					
A1					
H1.1					
Hedef 1.1 Performansı					
Sorumlu Birim					
Performans Göstergesi	Hedefe Etkisi (%)	Plan Dönemi Başlangıç Değeri *(A)	İzleme Dönemindeki Yıl Sonu Hedeflenen Değer (B)	İzleme Dönemindeki Gerçekleşme Değeri (C)	Performans (%) (C-A)/(B-A)
PG 1.1.1 Her dönem sınıf velilerine yönelik düzenlenen etkinlik sayısı	60	0	1	1	100
PG 1.1.2 En az bir aile eğitimi alan veli oranı (%)	40	25	75	60	70
Hedefe İlişkin Değerlendirmeler					
2024-2025 eğitim öğretim yılında PG 1.1.1 için performansın %100 oranında gerçekleştiği görülmektedir. 2024-2025 eğitim öğretim yılında PG 1.1.2 için performansı %70 oranında gerçekleştiği göz önünde bulundurularak ailelerin eğitim faaliyetlerine katılımının artırılması için sınıf rehber öğretmenleri aracılığıyla telefon görüşmeleri yapılması planlanmıştır.					

\* 2024-2028 dönemini kapsayan stratejik plan için 2023 yılsonu değeridir.

\*\*Her yılın ilk altı ayında, ilgili hedefe ait performans göstergelerinin performans düzeyi dikkate alınarak izlemenin yapıldığı yılın sonu itibarıyla hedeflenen değere ulaşıp ulaşılamayacağına analizi yapılır. Hedeflene değere ulaşılmasını engelleyecek hususlar ve riskler varsa değerlendirilir. Hedeflenen değere ulaşılmasını sağlayacak temel tedbirler kısaca yer verilir.

\*PG 1.1.1'in performansının hedefe etkisinin çarpımı ile PG 1.1.2'nin performansının hedefe etkisinin çarpımları sonucunun toplanmasıyla elde edilir.  $(\%100 \times \%60) + (\%70 \times \%40) = \%60 + \%28 = \%88$

Tarih: 31/05/2024

## SOMUNCUBABA İMAM HATİP ORTAOKULU STRATEJİ GELİŞTİRME KURULU ONAYI

5018 Sayılı Kamu Mali Yönetimi ve Kontrol Kanunu, Kamu İdarelerince hazırlanacak Stratejik Planlar ve Performans Programları ile Faaliyet Raporlarına İlişkin Usul ve Esaslar Hakkında Yönetmelik ve Milli Eğitim Bakanlığının 2022/21 Sayılı Genelgesi doğrultusunda Müdürlüğümüz bünyesinde oluşturulan Strateji Geliştirme Kurulu öncülüğünde Stratejik Plan Ekibi ve ilgili birimlerin katkıları ile hazırlanmış olan 2024-2028 Stratejik Planın uygulanması Kurulumuzca uygun görülmektedir.



Strateji Geliştirme Kurulu Bilgileri		
Adı Soyadı	Ünvanı	İmza
Necati KARAARSLAN	Okul Müdürü	
Yusuf KUNTOĞLU	Müdür Yardımcısı	
Özkan YILDIZ	Öğretmen	
Davut ŞİT	Öğretmen	
Canan GÜRCAN	OAB Başk.	